

**PROJET
ÉDUCATIF
DE TERRITOIRE
DU MURETAIN AGGLO**

**2019
2021**



Sommaire

I. PRESENTATION CROISEE ENTRE LA CTG ET LE PEDT

II. CARACTERISATION DE L'OFFRE DES SERVICES AUX FAMILLES : CONSTATS ET ENJEUX (référence au diagnostic CTG)

III. DEMARCHE DE CO-CONSTRUCTION DU PROJET EDUCATIF COMMUNAUTAIRE

A. Rappel des principes fondateurs à la co-construction du PEDT

B. Démarche du projet et de ses différentes étapes

- Calendrier de la démarche
- Déroulement et modalités de travail : construction des groupes thématiques autour des 4 axes

C. Le Projet global co-construit avec les communes

- Présentation des objectifs des 4 axes définis par les élus
- Co-construction et appropriation des objectifs pour une mise en œuvre adaptée et cohérente sur le territoire (groupes de travail thématiques)

D. Déclinaison des objectifs du PEDT

Fiche par commune présentant :

- Les actions d'initiatives communales
- Les actions sur les structures Petite Enfance et Enfance en articulation avec les acteurs de la communauté éducative

E. Gouvernance et présentation de l'approche méthodologique

- Gouvernance
- Approche méthodologique

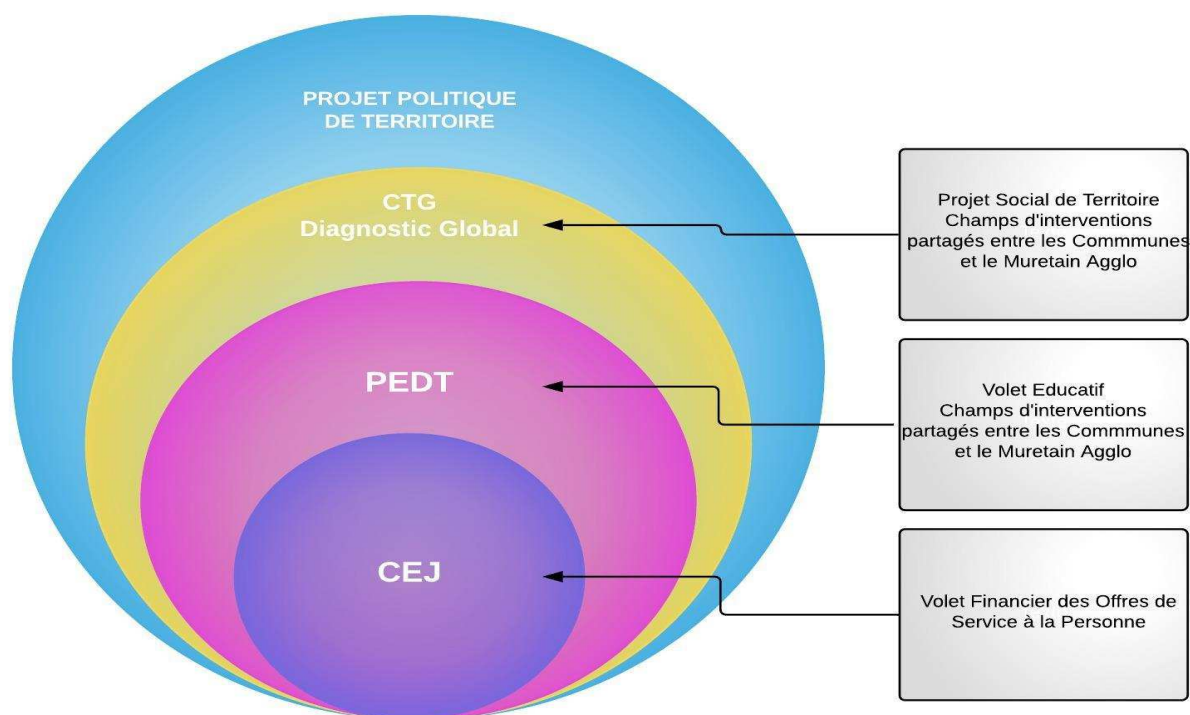
IV. ANNEXES

- Référents Agglo sur les 4 axes du PEDT communautaire
- Référents PEDT des communes
- Les 4 Groupes de travail : réunions avec les communes
- Tableau de suivi sur l'évaluation des 4 axes (modèle)
- Fiches actions (ateliers « réflexe vélo », lutte contre le gaspillage alimentaire et séjours été).

I. PRESENTATION CROISEE ENTRE LA CTG ET LE PEDT

Objectif : Élaborer un projet social de territoire partagé et permettre une mise en cohérence des politiques éducatives et sociales menées par l'EPCI et ses communes.

Renouveler les actions financées dans le cadre du Contrat Enfance Jeunesse qui est arrivé à échéance en décembre 2018 et qui sera intégré dans cette convention cadre signée pour une durée de 4 ans d'ici fin 2019.



II. CARACTERISATION DE L'OFFRE DES SERVICES AUX FAMILLES (référence au diagnostic CTG)

Le diagnostic réalisé dans le cadre de la CTG a permis d'identifier les enjeux du territoire en partant de constats liés à l'analyse de l'offre des services aux Familles et aux résultats des enquêtes auprès des familles et seniors.

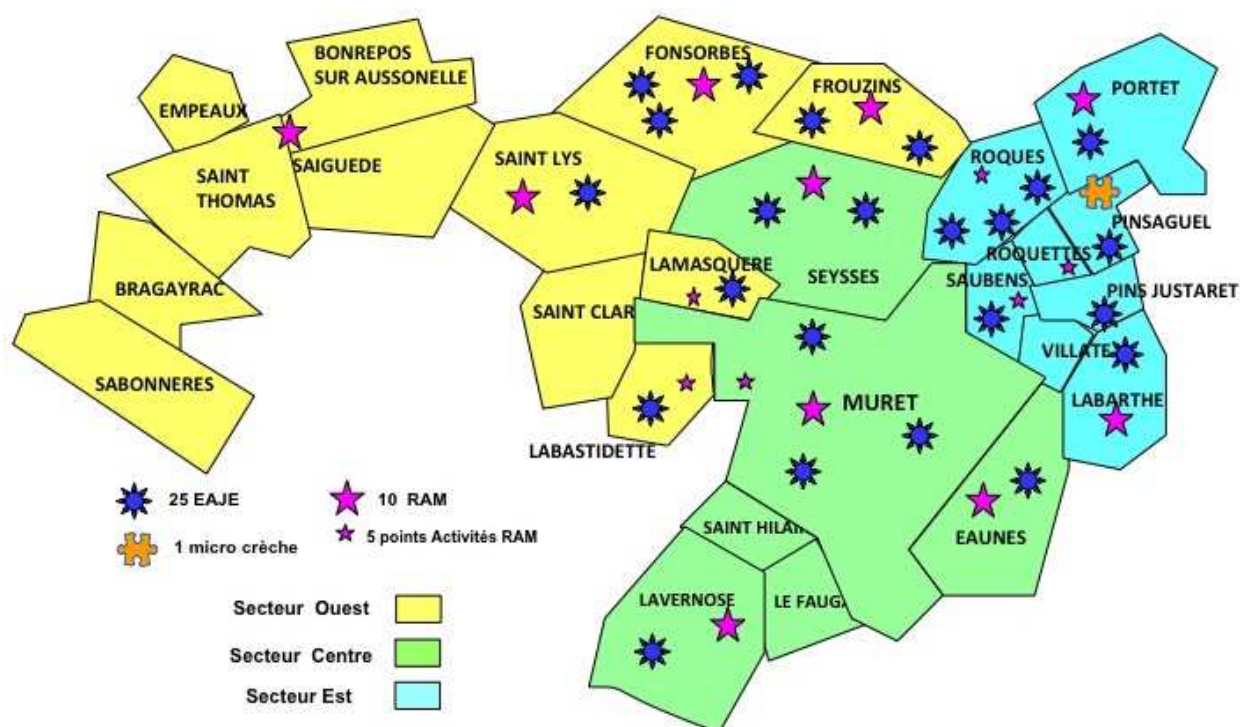
Cette démarche s'est élaborée avec une entrée « public » qui est à croiser avec le PEDT étant lui, sur une approche thématique définis autour de 4 axes.

A l'échelle du territoire le PEDT a vocation à définir les orientations politiques en matière d'éducation ; il constitue de fait le volet éducatif de la CTG

Le pôle services aux Familles de la Communauté d'Agglomération qui exerce les compétences Petite Enfance, Enfance, Parentalité et les communes qui elles, interviennent sur le champ de la jeunesse assurent la mise en œuvre opérationnelle du PEDT centré sur les 0-17 ans.

Présentation de l'offre accompagnée des éléments du diagnostic CTG

La Petite Enfance



L'accueil collectif représente 696 places. 85% de ces places sont des places en multi-accueil. 497 places sont gérées par le Muretain Agglo et 70 sont réservées dans les structures privées implantées sur l'agglomération.

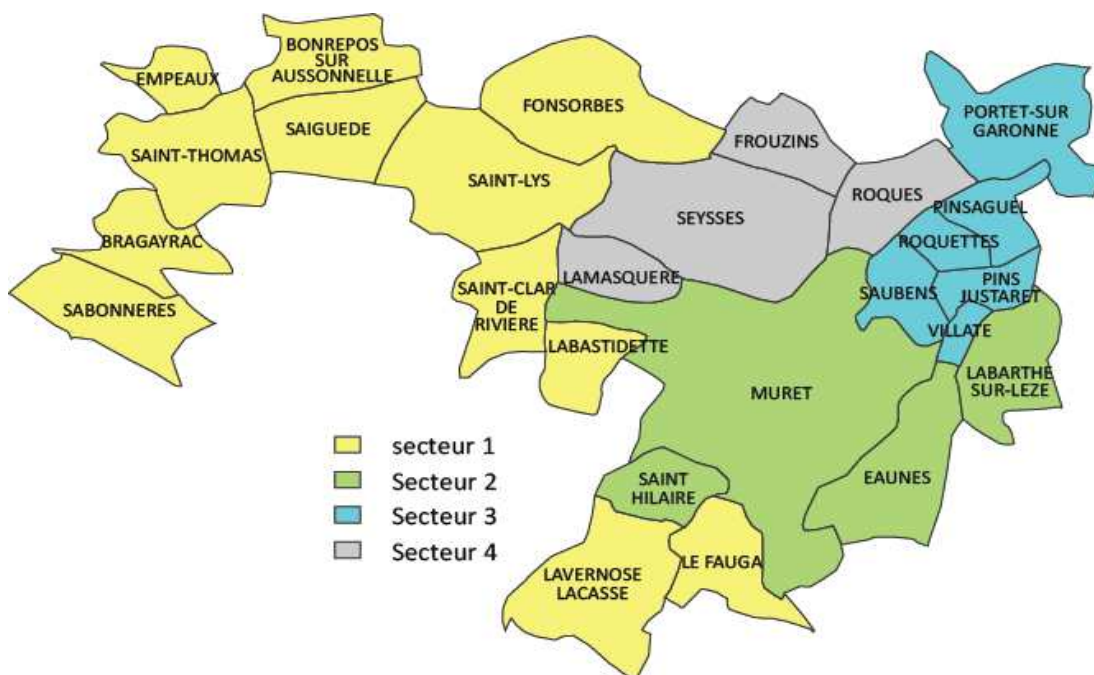
80% des familles ayant un mode de garde hors domicile indiquent avoir obtenu le mode de garde qu'elles souhaitaient. Lorsqu'elles ne l'ont pas obtenu, elles évoquent le manque de places en accueil collectif.

Le niveau de satisfaction des parents quant aux modes de garde des 0-3 ans est très bon :

89 % des parents sont globalement satisfaits du mode de garde et 60% le sont « tout à fait »

L'Enfance

4 secteurs de coordination sont définis pour la mise en œuvre des différentes missions.

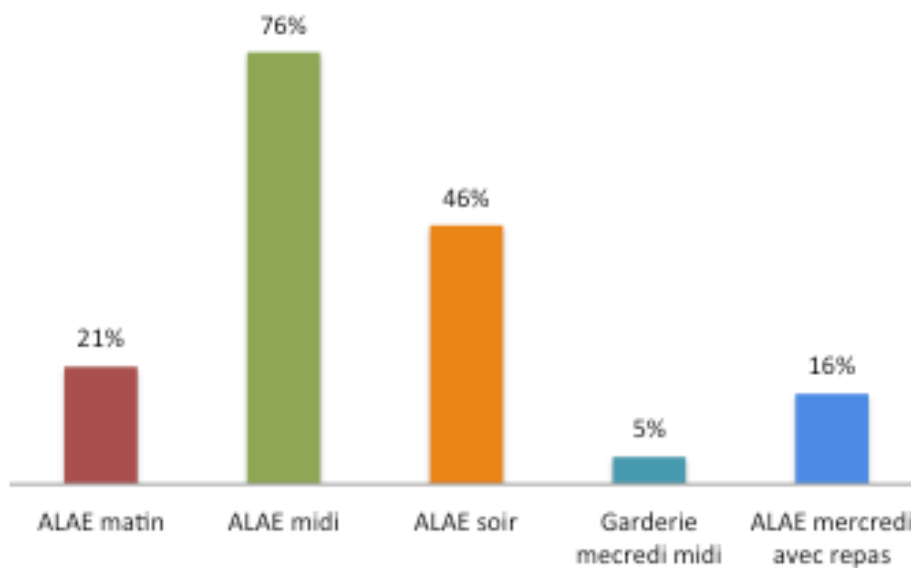


74 ALAE sont répartis sur l'agglomération du Muretain sur l'ensemble des écoles du territoire. Autrement dit, toutes les écoles disposent d'un ALAE.

Une part importante des enfants scolarisés en maternelle et élémentaire fréquente un ALAE : plus des $\frac{3}{4}$ des enfants scolarisés fréquentent l'ALAE sur le temps méridien (approximativement 9 600 enfants accueillis le midi).

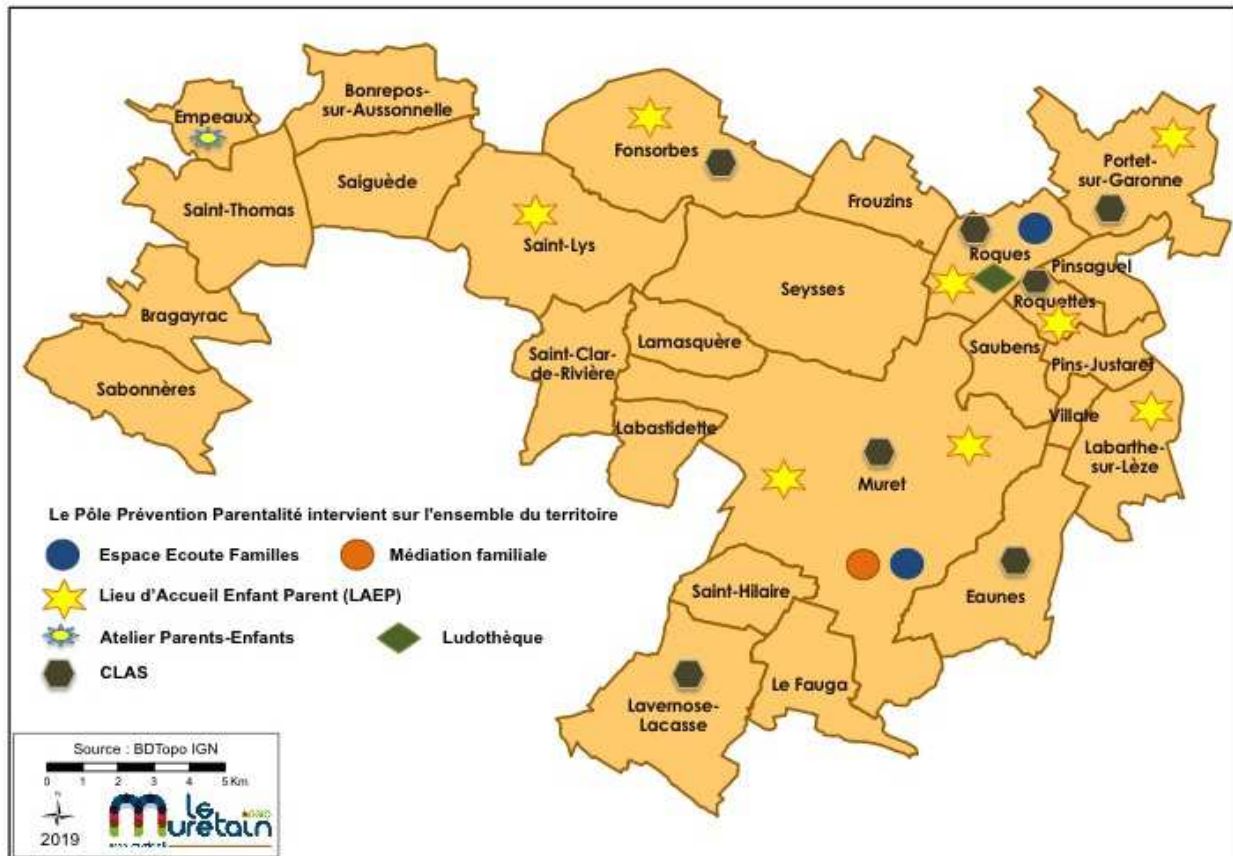


Part approximative des enfants scolarisés fréquentant les ALAE sur les différents temps d'accueil



90% des familles ayant répondu à l'enquête dont les enfants fréquentent l'ALAE sont satisfaites.

La Parentalité



L'enquête « familles » réalisée dans le cadre du diagnostic montre **un bon niveau de satisfaction des familles utilisatrices des services de soutien à la parentalité.**

50 % des parents identifient au moins l'un des services d'accompagnement à la parentalité du territoire. Les familles qui utilisent ces services en sont largement satisfaites. En effet, les taux de satisfaction sont supérieurs à 60% pour l'ensemble des services proposés.

Ce sont le LAEP et l'Espace Ecoute Famille qui obtiennent des niveaux de satisfaction particulièrement élevés, respectivement 76% et 82% de familles satisfaites avec 45 % et 46 % de « tout à fait satisfaits ».

L'offre proposée par le Muretain agglomération est complétée par celle de certaines communes.

Les espaces de vie sociale de Lavernose-Lacasse et Saint-Hilaire, ainsi que les centres sociaux de Fonsorbes, Muret et Saint-Lys sont repérés comme des lieux proposant des actions de soutien à la parentalité.

D'autres actions ou dispositifs peuvent venir compléter l'offre. Pour exemples, le Point Ecoute des jeunes et des familles de Fonsorbes, l'information et l'orientation des projets « familles » réalisés par la MJC et le centre social de Saint Lys. A noter, la ville de Roques a inscrit dans son projet social communal comme axe d'intervention « la coéducation, la continuité éducative et la parentalité ».

« En tenant compte de l'existant du territoire, il peut s'agir de compléter l'offre par des propositions d'activités en direction des familles, qui contribuent au soutien de la fonction parentale, au renfort du bien-être de la cellule familiale mais aussi au développement des liens sociaux. »

La Jeunesse (compétence communale)

15 communes disposent d'au-moins une structure destinée aux jeunes ou adolescents implantée sur sa commune. La commune de Saiguède a signé une convention avec la MJC de Saint-Lys pour l'accueil des jeunes de la commune à la MJC. La commune de Bonrepos-sur-Aussonnelle a réalisé une évaluation afin de réfléchir à ce type de partenariat.

Différents types de dispositifs ou structures jeunesse sont déployés sur le territoire :

- des accueils de loisirs
- des points informations jeunesse
- des centres d'initiatives jeunes
- des conseils municipaux de jeunes
- Maison de la jeunesse et de la culture (MJC)
- Conseil municipal des jeunes.

La plupart des communes ont au moins un accueil de loisirs.

L'enquête famille révèle que moins d'une famille sur deux a connaissance d'un accueil de loisirs pendant les vacances scolaires pour les jeunes ou adolescents.

L'enquête réalisée auprès des familles montre que 87 % des collégiens rentrent au domicile des parents à la fin des cours. Ils sont 16% à se rendre à l'étude et 3% sont accueillis dans une structure municipale ou associative (Accueil de Jeunes, MJC, Foyers Ruraux...).

Si la connaissance des accueils de loisirs accueillant les jeunes pendant les vacances scolaires est peu importante, l'utilisation est assez faible : seules 14% des familles ayant connaissance de l'existence d'un accueil de loisirs pour les adolescents l'utilisent (= 100 familles ayant répondu à l'enquête). **Les familles utilisatrices des accueils de loisirs jeunes pendant les vacances se montrent globalement satisfaites.**

Les structures jeunesse ont développé un réseau de partenaires soutenant la réalisation de leurs missions.

Information des jeunes : CRIJ, PIJ, Université Jean Jaurès,

- Développement et mise en place d'animations, d'évènements, accès à la culture : comités des fêtes, équipements culturels, services municipaux, autres structures jeunesse, ...
- Accompagnement social et prévention : Maison Départementale des Solidarités, REAAP, CCAS,
- Scolarité : Education nationale, CLAS, ALAC
- Citoyenneté : conseils municipaux des jeunes.


Les partenariats entre structures jeunesse du territoire permettent de partager les activités, d'échanger sur les pratiques voire de mutualiser les moyens. Par exemple, un partenariat privilégié entre les communes de Roquettes et Pinsaguel permet de partager un minibus, d'organiser des séjours et actions en commun.


Les constats et enjeux


Ces enjeux sont issus du travail de diagnostic partagé qui s'est appuyé sur :


- la mobilisation des services et des élus de l'agglomération et des communes,
- une enquête auprès des familles
- une enquête auprès des seniors
- la mobilisation des partenaires.

Elle présente les principaux éléments à retenir du diagnostic et les enjeux émergeant sur les thématiques définies de la CTG pour le territoire.

	Constats	Enjeux
Services aux familles		
<p>Petite enfance</p> 	<p><u>Des besoins couverts</u> <u>L'offre d'accueil du jeune enfant semble couvrir les besoins en nombre de places et en qualité. En effet, le niveau de satisfaction est très bon et les parents obtiennent en majorité le mode de garde qu'ils souhaitent en premier choix.</u></p> <p>Certaines structures d'accueil collectif dont les taux de remplissage posent question. A ce sujet, un travail visant à améliorer ce taux a été engagé mais nécessité d'être poursuivi et approfondi.</p> <p>Une attente des familles majoritairement centrée sur l'accueil collectif Pourtant, les familles ayant répondu à l'enquête placent, pour 21% d'entre elles, l'accès aux modes de garde pour les moins de 3 ans parmi les grands enjeux du territoire. Plus de la moitié d'entre elles ayant répondu à l'enquête pointe l'insuffisance de places en crèches.</p> <p>La question de l'adaptation de l'offre au regard de l'évolution des besoins se pose du fait de l'attractivité du territoire et une surreprésentation des familles avec enfants dans la population. Un point de vigilance : le développement de l'offre d'accueil du jeune enfant sur le territoire doit être abordé dans sa globalité, c'est-à-dire entre l'offre individuelle et l'offre collective. Si aujourd'hui on constate que quelques assistant.e.s maternel.le.s commencent à être en sous activité, la question de la création de nouvelles places en crèche doit être maintenue.</p> <p>L'accompagnement des « passages » d'un établissement à un autre (EAJE/Ecole/Collège), notamment pour les enfants ayant des problématiques particulières, permet la continuité du parcours de l'enfant ou du jeune.</p>	<p>➤ L'adaptation de l'offre d'accueil du jeune enfant aux besoins des familles du territoire</p> <ul style="list-style-type: none"> • L'évaluation et la définition de stratégie d'adaptation de l'offre aux besoins • La concertation, l'articulation des acteurs de la Petite enfance (CAF, PMI, Agglomération) sur le développement de l'offre, notamment privée • L'évolution du fonctionnement des structures • La valorisation du métier d'assistante maternelle et de son accompagnement par les relais <p>Exemples de pistes d'action à inscrire dans la CTG :</p> <ul style="list-style-type: none"> • L'amélioration de la lisibilité des missions des RAM : Relais Petite Enfance • L'évolution de l'offre des Maisons de la petite enfance avec l'élargissement des jours et horaires d'ouverture. <p>➤ L'accompagnement du passage de la petite enfance à l'enfance, l'articulation de la transition d'une institution à l'autre à travers les passerelles</p>

	Constats	Enjeux
<p data-bbox="159 212 293 244">Enfance</p> 	<p data-bbox="322 212 1249 244">Une offre de loisirs de qualité déployée sur l'ensemble du territoire</p> <p data-bbox="322 248 1563 427">L'ensemble des groupes scolaires dispose d'accueil de loisirs associé à l'école. Toute demande d'accueil est satisfaite autant sur les temps périscolaires que sur les temps extrascolaires du mercredi après-midi. Cette organisation pose aujourd'hui des difficultés de fonctionnement interne, notamment en termes de gestion des ressources humaines ; mais renvoie aussi aux questionnements des familles.</p> <p data-bbox="322 432 1563 504">Le PEDT fixe les orientations de la politique éducative. Il est décliné dans les projets pédagogiques des structures et dans leurs projets d'activités.</p> <p data-bbox="322 509 1563 612">Les modalités de fonctionnement sont différentes selon les accueils de loisirs (horaires d'ouverture, tarifs, ... garderie/ activités ALAE matin, possibilité de restauration sans ALAE le mercredi après-midi).</p> <p data-bbox="322 617 1563 649">Les familles souhaiteraient une amplitude horaire plus large des ALAE et ALSH (7h-19h).</p> <p data-bbox="322 654 1563 686">Le niveau de satisfaction des familles est important :</p> <ul data-bbox="383 691 1563 799" style="list-style-type: none"> - 90% des familles ayant répondu à l'enquête dont les enfants fréquentent l'ALAE sont satisfaites, - 84% pour l'ALSH. <p data-bbox="322 804 1563 876">Les services de l'agglomération rencontrent des difficultés de recrutement et de fidélisation des animateurs.</p> <p data-bbox="322 880 1563 984">Les familles ayant exprimé de l'insatisfaction indiquent s'interroger sur le turn-over, un manque de formation des animateurs, les activités et expriment leur attente de plus de communication.</p> <p data-bbox="322 989 1563 1107">D'après l'enquête auprès des familles, des besoins d'accueil pendant les vacances scolaires et les mercredis après-midi en ALSH restent non couverts. La tarification est évoquée comme le premier frein à l'inscription.</p> <p data-bbox="322 1128 1563 1160">Près de 10 000 enfants fréquentent la restauration scolaire.</p> <p data-bbox="322 1165 1563 1236">Les différents services concernés travaillent à l'amélioration continue de la restauration scolaire en lien avec les familles.</p> <p data-bbox="322 1241 1563 1273">L'enquête auprès des familles révèle une satisfaction importante (70%).</p> <p data-bbox="322 1278 1563 1310">Lorsqu'il est plus particulièrement question de qualité, l'insatisfaction est plus élevée (40%).</p> <p data-bbox="322 1315 1563 1386">Les motifs évoqués sont la qualité gustative, la variété et l'équilibre des menus, la qualité des aliments, l'organisation du temps de repas, la quantité, le service rendu.</p>	<p data-bbox="1563 212 2186 284">La cohérence et l'accompagnement éducatif sur le territoire</p> <ul data-bbox="1624 288 2186 890" style="list-style-type: none"> • Garantir un accueil de qualité respectueux de l'enfant en tous points du territoire (sécurité, bienveillance) • Assurer la mise en œuvre des orientations éducatives du PEDT • Poursuivre l'ancrage de l'offre périscolaire dans les partenariats avec l'Education nationale et les communes : partage des espaces, complémentarité et cohérence des projets, continuité éducative, passerelles, réussite éducative, participation aux projets éducatifs communaux... • Harmoniser l'offre d'accueil de loisirs en étant attentif aux besoins, au fonctionnement et aux enjeux financiers <p data-bbox="1563 1000 2186 1072">L'amélioration continue de la restauration scolaire</p> <ul data-bbox="1585 1077 2186 1378" style="list-style-type: none"> • L'inscription de la question de la restauration scolaire dans la dynamique du projet alimentaire de territoire et la prise en compte de la loi EGALIM • Le renforcement de la communication avec les usagers (enfants et parents) • L'amélioration de la qualité dans le respect des contraintes économiques et logistiques du service
		Enjeux

<p>Jeunesse</p> 	<p>Constats</p> <p>Les communes interviennent de façon différenciée auprès de la jeunesse. Certaines disposent de services ou de structures jeunesse (en gestion directe ou déléguée, en partenariat avec une autre commune), d'autres s'appuient sur des structures d'animation de la vie sociale.</p> <p>Les structures jeunesse du territoire touchent plutôt les collégiens et rencontrent des difficultés à toucher et fidéliser les plus de 15 ans. Ce constat amène les coordonnateurs jeunesse et interlocuteurs PEDT à s'interroger sur les moyens de faire émerger la parole des jeunes et de les rendre acteurs dans l'évolution de l'offre.</p> <p>Des expériences de nouvelles formes d'action jeunes émergent soutenant ou valorisant leur engagement, leur participation citoyenne et leur prise d'initiatives : coopérative d'initiatives ou de services jeunes, par exemple.</p> <p>Les jeunes qui rencontrent des problématiques particulières (isolement, rupture scolaire, addictions, délinquance, ...) et ne fréquentent pas les structures jeunesse du territoire sont difficiles à repérer, à capter.</p> <p>Les problématiques de mobilité relevées par les communes sont en majorité liées à un manque de transports. Malgré l'existence de moyen de transports en commun, ce sont la fréquence des passages et les horaires qui posent une difficulté aux jeunes pour se rendre sur les lieux d'accueil, d'activités et de loisirs.</p> <p>Un faible niveau de qualification des jeunes</p> <p>Les taux de scolarisation des jeunes sont bien plus faibles sur l'agglomération comparés au niveau départemental : pour les 18-24 ans, 43,8% pour l'agglomération contre 64,4% au niveau départemental et 4,3% contre 12,7% pour les 25-29 ans.</p> <p>Des partenariats existaient pour leur insertion professionnelle. Ils seraient à réactiver.</p>	<ul style="list-style-type: none"> ➤ L'attractivité de l'offre jeunesse ➤ Le repérage, la prévention et l'accompagnement des publics spécifiques ne fréquentant pas les structures jeunesse du territoire et pouvant rencontrer des problématiques particulières (isolement, rupture scolaire, addictions, délinquance, ...) ➤ La place des jeunes sur le territoire, l'exercice de la citoyenneté <ul style="list-style-type: none"> - <i>Comment soutenir leur mobilité ?</i> - <i>Quel accès à la culture ?</i> - <i>Comment animer les lieux ou espaces publics ou privé ? Comment les sécuriser ? Comment soutenir la cohabitation voire accompagner la confrontation entre habitants ? Penser/organiser la multifonctionnalité et donc le partage des espaces ? création de tiers lieux ?</i> ➤ L'insertion professionnelle <ul style="list-style-type: none"> - <i>Quelle offre de soutien à l'insertion professionnelle des jeunes ? (lisibilité de l'offre et (re)création des liens avec les services emploi de l'agglomération)</i>
--	---	--

	Constats	Enjeux
<p>Parentalité</p> 	<p>Les familles identifient les services proposant des espaces d'activités autonomes avec leur(s) enfant(s) (bibliothèques, médiathèques, ludothèques). Par contre ceux proposant des activités soutenant leur fonction parentale (espace écoute familles, par exemple) sont moins repérés.</p> <p>Les dispositifs et actions de soutien à la parentalité s'adressent plutôt à des familles particulières orientées par le réseau d'acteurs. Ils concernent donc un nombre restreint de familles. D'autant plus que les moyens engagés notamment par l'agglomération sont contraints. L'orientation des familles par les acteurs locaux vers les services de soutien à la fonction parentale proposés par l'agglomération est donc un levier important. La satisfaction des familles est importante. Plus de 60% des familles ayant utilisé les services de l'agglomération sont satisfaites. Ce sont le LAEP et l'Espace Ecoute Famille qui obtiennent des niveaux de satisfaction particulièrement élevés, respectivement 76% et 82% de familles satisfaites avec 45 % et 46 % de « tout à fait satisfaits ».</p> <p>Le service Pôle Prévention Parentalité du Muretain aggro très sollicité est particulièrement bien repéré par les professionnels comme soutenant la transversalité, l'interdisciplinarité et la formation des intervenants et intervenant en prévention des problématiques éducatives.</p> <p>Le besoin d'accompagnement, notamment par l'espace écoute familles, est important et touche toutes les communes du territoire. Cela pose la question du développement et du déploiement de l'offre sur l'ensemble du territoire et son adéquation avec les offres portées directement par les communes.</p>	<ul style="list-style-type: none"> ➤ Le positionnement politique des acteurs institutionnels (notamment agglomération / communes) intervenant en matière de parentalité <ul style="list-style-type: none"> ▪ identifier le réseau d'acteurs (qui fait quoi ? Où ? auprès de qui ? ...) ▪ spécifier la complémentarité d'intervention des acteurs notamment entre communes et communauté d'agglomération. ▪ S'interroger sur l'opportunité de développer les dispositifs de soutien à la parentalité au vu des besoins de la population ➤ La coordination des acteurs pour accompagner/orienter les personnes vers les services adaptés et le décloisonnement des acteurs intervenant auprès des familles (MDS, CCAS, services du Muretain, CAF, ...) ➤ Le repérage des fragilités en amont des informations préoccupantes ➤ L'accompagnement des séparations, des familles monoparentales ➤ L'accès aux dispositifs de soutien à la parentalité du Muretain Agglo à l'ensemble des familles du territoire par le maillage territorial

	Constats	Enjeux
Enjeux transversaux pour les services aux familles	<p>Le PEDT formalise une démarche permettant de proposer à chaque enfant un parcours éducatif cohérent et de qualité, organisant ainsi, dans le respect des compétences de chacun, la complémentarité des temps éducatifs. Il concerne, pour le Muretain Agglo, l'enfant à tous les âges de la naissance à 17 révolus.</p> <p>Il a permis de définir une politique éducative autour de 4 axes sur les thématiques Eco-citoyenneté, Réussite éducative, Parentalité et Handicap. Des groupes de travail ont permis de définir les grandes orientations du PEDT. La formalisation d'un plan d'actions pour les 2 ans à venir engageant l'ensemble des partenaires (DDCSPP, DSDEN, CAF, agglomération et communes) est en cours.</p> <p>Les dynamiques sociodémographiques différentes selon les communes induisent une nécessité de penser l'adaptation des services aux besoins en proximité. Certains sujets seraient à approfondir. Par exemple, l'accès aux sports, aux loisirs, à la culture : niveau de pratique par grandes catégories d'âge.</p>	<ul style="list-style-type: none"> ➤ L'adaptation des services à l'évolution des caractéristiques et des besoins de la population ➤ La transversalité et le parcours de l'enfant : faire vivre la notion de coéducation ➤ La relation aux usagers : parents, enfants, jeunes

III. DEMARCHE DE CO-CONSTRUCTION DU PROJET EDUCATIF COMMUNAUTAIRE

La co-construction du projet éducatif communautaire a créé une dynamique de territoire par l'articulation entre les deux échelons Agglo - communes sans pour autant se substituer au projet éducatif local des communes.

L'objectif de la démarche étant de créer des passerelles entre les différents secteurs d'intervention.

A. Rappel des principes fondateurs à la co-construction du PEDT

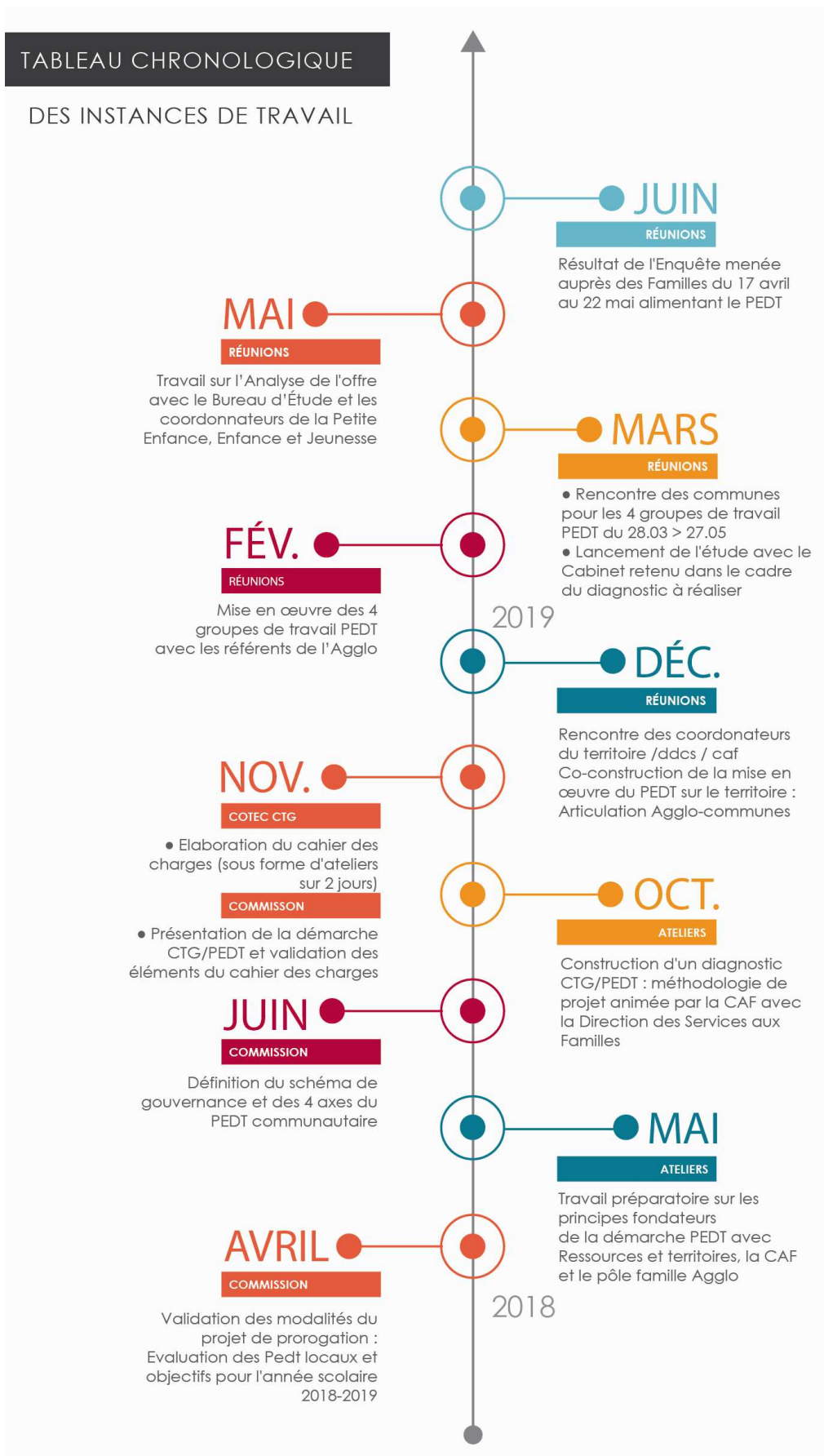
Les éléments ci-dessous ont été recueillis lors de la rencontre du 29 mai 2018, sous forme de 4 ateliers, constitués de techniciens du service aux Familles de l'Agglo, animée par Ressources § Territoire et la CAF. Ils ont été présentés aux élus lors de la Commission du 11 juin 2018.

Ce travail a permis de réaliser une première structuration d'un PEDT à l'échelle intercommunale en définissant les objectifs et en construisant le schéma de gouvernance :

- Une échelle locale indispensable. Des projets communaux et un projet fédérateur au niveau de l'agglomération. Celui-ci ne se superpose pas mais permet une meilleure coordination, facilite les échanges, la mutualisation et la transversalité
- La représentation des communes aux différentes instances et une prise en compte des délégations de service public accordées aux prestataires (LEC Grand Sud pour Fonsorbes et Lamasquère)
- La logique du travail par bassins de vie : s'accorder sur cette notion et sur une cartographie commune et partagée
- La logique du travail par thématique : certaines se dessinent déjà comme le gaspillage alimentaire au sein de la restauration scolaire, le handicap, la parentalité, les questions autour de la jeunesse, le rôle et la place des parents ...)
- La nécessité d'un coordonnateur au niveau de l'agglo et d'un référent ou pilote au niveau local
- L'implication des acteurs (face à la difficulté de réunir toutes les personnes concernées)
- La nécessité d'améliorer la communication et le système d'information (entre les communes et l'agglo, inter communal, intra communal, intra agglo) et de valoriser les actions conduites
- La nécessité de favoriser l'interconnaissance (pour renforcer le pouvoir fédérateur du projet)
- Le besoin d'un cadre commun et méthodologique pour réaliser les bilans
- La nécessité d'identifier les projets locaux, de définir les priorités au regard des enjeux et de planifier les travaux
- La nécessité de développer les outils facilitant la gestion de projet (tableaux, planning, ...)
- La nécessité de décloisonner les secteurs (petite enfance, enfance, jeunesse) et d'échanger sur les pratiques
-
- Le principe de 3 niveaux dans le schéma de gouvernance : validation (politique) – réflexion (stratégique) – mise en œuvre (opérationnelle)
-

B. Démarche du projet et de ses différentes étapes

- Calendrier de la démarche



- *Déroulement et modalités de travail : construction des groupes thématiques*

Il est proposé aux communes lors de la commission cadre de vie du 22 novembre 2018 de désigner un référent PEDT (élu et/ou technicien) en lien avec la coordinatrice PEDT communautaire pour travailler l'articulation Agglo - communes et de se positionner dans les groupes de travail correspondant aux 4 axes qui ont été définis lors de la commission cadre de vie du 11 juin 2018.

Une première réunion de travail organisée le 18 décembre 2018 avec les communes et les techniciens des services de l'Agglo, en présence de la DDCS et la CAF a permis la mise œuvre du PEDT sur le territoire et le lancement des groupes thématiques.

Ces groupes de travail se sont constitués dans un premier temps de techniciens de l'agglo afin d'être des référents en fonction de leur champ de compétences, du secteur d'intervention et de l'expertise liée à la thématique abordée ; permettant ainsi une représentativité des services du pôle Familles dans chacun des groupes (réf tableau groupe des référents Agglo).

Des réunions de travail avec les services du Muretain Agglo se sont organisées courant du mois de février 2019 afin de préparer les rencontres avec les communes et de créer du lien entre les différents services.

L'inscription des communes dans les ateliers thématiques s'est faite en fonction de la volonté de chacune de faire le choix de participer à un ou plusieurs thèmes des 4 axes du PEDT en fonction de l'orientation donnée à leur projet éducatif ou aux moyens organisationnels et ressources (difficulté pour les communes non dotées d'un technicien référent, notamment jeunesse).

Ces instances de travail ont donné lieu à une production Agglo - communes autour des 4 thématiques et ainsi à construire un socle commun.

Il en ressort aussi la nécessité que l'Agglomération tienne un rôle « ressource » auprès des communes tant sur l'ingénierie que sur les projets existant ainsi que sur les compétences et expertises disponibles sur le territoire (fiches projets et modalités d'action à partager).

C. Le projet global co-construit avec les communes

- **Présentation des objectifs des 4 axes définis par les élus**

Les objectifs pour chacun des axes ont été définis lors de la Commission cadre de vie du 11 juin 2018 composée des élus des 26 communes et sont déclinés en groupes de travail thématiques :

- **Eco citoyenneté :**

Co-éduquer à l'alimentation durable en luttant contre le gaspillage alimentaire notamment dans les restaurants scolaires, afin de sensibiliser à l'impact environnemental, ouvrant ainsi plus largement à la question du développement durable.

Pour ce faire, un groupe de travail constitué de professionnels spécialisés sur le sujet (cadre de santé, diététicienne, chargée de mission Agenda 21...), de directeurs de structure ALAE/ALSH, va co-construire avec l'ensemble des acteurs et mettre en œuvre une action sur les communes, pour lesquelles le besoin a été identifié. L'action cible aussi bien les enfants que les familles et les adultes encadrants, ceci afin d'arriver à sensibiliser le plus grand nombre.

- **Parentalité :**

Développer l'Action de soutien et d'accompagnement de la Parentalité pour répondre au mieux aux problématiques familiales rencontrées sur les structures du territoire.

Le service parentalité travaille en lien étroit avec les équipes du service aux Familles et est constitué d'une équipe pluridisciplinaire (psychologue, EJE, cadre de santé, éducateur). Cette approche transversale s'appuie sur des dispositifs existants (Pôle Prévention Parentalité, Espace Ecoute Famille...) et repose sur un maillage d'actions variées afin de soutenir les parents dans leur responsabilité éducative.

Cet axe est transversal car il est travaillé dans le cadre d'un projet de service de l'Agglo et abordé dans chaque groupe. L'instance Parentalité est en articulation avec les projets émergents de la CTG.

- **Accueil des enfants en situation de handicap :**

Améliorer la prise en charge des enfants en situation de handicap pour favoriser l'inclusion de tous et garantir une continuité des temps scolaires, péri et extra scolaires et EAJE, impliquant fortement le réseau partenarial.

La formation du personnel encadrant est un des axes majeurs à pérenniser pour renforcer la qualité de l'accueil et permettre d'avoir un référent par structure.

La démarche d'inclusion est abordée dans le cadre d'un projet interservices de l'Agglo.

- **Réussite éducative :**

Agir sur les systèmes éducatifs pour lutter contre le décrochage scolaire, notamment en renforçant le partenariat avec l'Education Nationale, afin de garantir une cohérence éducative.

Pour cela, il est nécessaire d'articuler le PEDT avec le Projet d'Ecole mais aussi avec le dispositif Contrat Local d'Accompagnement à la Scolarité qui contribue au soutien et à l'accompagnement de la parentalité et qui s'inscrit dans une complémentarité. En effet, il existe sur notre territoire 8 CLAS qui sont intégrés dans le cadre du schéma Départemental du service aux familles et qui oeuvrent pour une cohérence éducative.

- Co-construction et appropriation des objectifs pour une mise en œuvre adaptée et cohérente

La mise en œuvre de ces quatre ateliers s'est faite sur une durée de 5 mois en se construisant par étapes (constitution des différents groupes, préparation et animation).

De ce fait, il n'a pu être mis en place qu'une à deux réunions de travail avec les communes selon les thématiques. Ce qui est peu suffisant pour aboutir à la phase opérationnelle et une déclinaison précise des actions, même si à ce jour, et selon les thématiques certaines sont déjà mises en œuvre (exemple : fiches actions en annexe).

Tout de même ces temps de rencontre ont permis :

- Un recensement des actions mises en œuvre sur le territoire, par les communes et l'Agglomération en lien avec les projets éducatifs locaux et les 4 axes du PEDT communautaire.
- Un constat de l'existant qui a enrichi et facilité la réflexion au sein des groupes pour définir ensemble ce qui est à maintenir ou à développer.
- Une acculturation qui a donné lieu à la définition d'objectifs communs et axes opérationnels.

Cette première phase d'interconnaissance et d'état des lieux a été nécessaire au vu de la complexité du territoire et des 26 communes qui le composent pour construire une trame commune.

La deuxième phase de cette démarche est donc de définir un programme d'actions qui se déroulera sur les deux ans à venir. Elle fera l'objet des prochaines rencontres des groupes de travail sur la priorité des actions ainsi que sur les indicateurs permettant d'évaluer leur impact auprès des publics concernés.

SYNTHESE DES GROUPES THÉMATIQUES

ENJEUX	OBJECTIFS	AXES OPERATIONNELS
La prise en compte de l'écocitoyenneté dans la politique éducative	Co-éduquer à l'alimentation durable et Lutter contre le gaspillage alimentaire	<ul style="list-style-type: none"> - Engagement dans la démarche « Mon restau responsable » (réf fiche action en annexe) - Evolution de la consommation alimentaire - Redistribution des excès alimentaires
	Préserver la biodiversité et l'environnement	<ul style="list-style-type: none"> - Développement de l'installation de nichoirs (réf fiche action en annexe) - Jardiner autrement - Réduction et Réutilisation des déchets
	Promouvoir l'éco mobilité	Favoriser les déplacements doux : pratique du vélo (réf fiche action en annexe)
L'accompagnement à la parentalité et le maintien de la relation parent-enfant	Développer l'Action de soutien à la Parentalité pour répondre au mieux aux problématiques familiales rencontrées sur les structures du territoire.	<ul style="list-style-type: none"> - Maintien et développement des : <ul style="list-style-type: none"> * événements conviviaux (familles et professionnels) * interventions de l'équipe PPP auprès des équipes * permanences de médiation familiales en lien avec l'espace écoute famille - Proposition d'une prévention de proximité (équipe mobile intervenant sur les communes)
L'amélioration des conditions d'accueil des enfants en situation de handicap	favoriser l'inclusion de tous et garantir une continuité éducative des temps scolaires, péri et extra scolaires et EAJE	<ul style="list-style-type: none"> - Lisibilité des actions menées par les services du Muretain Agglo : création d'un livret commun -Nécessité de travailler en inter-services afin d'amener une meilleure cohérence dans l'information auprès des familles.
La Garantie d'une cohérence éducative sur tous les temps de l'enfant	Lutter contre le décrochage scolaire et contribuer à la réussite éducative de l'enfant	<ul style="list-style-type: none"> - Appui sur les dispositifs existant en favorisant l'interconnaissance entre professionnels et l'accompagnement de l'enfant dans le cadre de son environnement familial et scolaire (CLAS, PRE, veille éducative...). - Développement du partenariat avec l'Education Nationale en les invitant à participer au groupe de travail

Axe communautaire : Co-éduquer à l'alimentation durable en luttant contre le gaspillage alimentaire notamment dans les restaurants scolaires, afin de sensibiliser à l'impact environnemental, ouvrant ainsi plus largement à la question du développement durable.

Participation des communes : les 8 communes inscrites ont participé (tableau en annexe)

- **Objectif première réunion** (28.03) : Etablir un langage commun à propos de la notion de Durabilité. Ce travail a abouti à un schéma qui permet de donner un sens aux différentes actions menées par les communes et l'agglomération sur cette thématique. (Réf au schéma avec des exemples d'actions dont la liste est non exhaustive).

- **Objectif seconde réunion** (16.05) : Identifier les actions menées par les communes et l'agglomération et proposer des actions nouvelles pour compléter ce recensement.

Cette liste représente une base de données pouvant être enrichie pour faciliter le déploiement des actions qui fonctionnent et ainsi valoriser les acteurs qui les ont porté.

Le recensement a été réalisé au préalable à partir des PEDT communaux et des structures Petite Enfance et Enfance (crèches, RAM, ALAE/ALSH) et autres services de l'agglomération (Agenda 21).

A l'issue de ces échanges, le groupe a identifié trois grandes thématiques avec des axes prioritaires et dont les actions sont déjà en cours ou à envisager

Recensement d'actions en cours et pistes de travail :

Préservation de la nature :

- Jardiner autrement avec en exemple les jardins partagés, la permaculture
- Développer l'installation de nichoirs pipistrelles avec le partenaire Symbiosphère (agglomération / communes et citoyens) en favorisant la biodiversité.

Réemploi et recyclage :

- Réduire les déchets à la source : « vers le zéro déchets »
- Réutiliser les déchets des uns pour en faire la ressource des autres et contribuer à l'économie circulaire
- Favoriser les zones de gratuité et d'échange (troc, partage) : kiosque à livres, dépôt en tout genre...

Relier les projets de manière transversale dont la porte d'entrée pourrait être la réduction des déchets.

Alimentation :

- Favoriser les circuits courts : référence au Projet agri-Alimentaire de Territoire (PAT) s'appuyant sur deux axes : Installer des maraîchers pour développer la production locale et favoriser l'approvisionnement de la restauration par des produits locaux.
- Déployer la démarche « Mon resto responsable » existant à travers de sites pilotes du secteur ouest du territoire en partenariat avec l'Association 3PA et notamment en luttant contre le gaspillage alimentaire « Petite et grande faim »
- Privilégier les menus équilibrés et travailler sur l'aspect visuel des plats
- Redistribuer les excès alimentaires.
- Faire évoluer les consommations par rapport aux ressources de la planète (réduire les quantités, manger moins de viande...)

Remarque du groupe : Il serait peut être plus pertinent de travailler par action que par l'approche thématique qui est beaucoup plus restrictive et de ce fait moins transversale : exemple action « Permaculture » qui englobe la thématique recyclage, respect de l'environnement et alimentation.

Exemple d'actions menées par l'Agglo et les communes et ce à quoi elles contribuent :

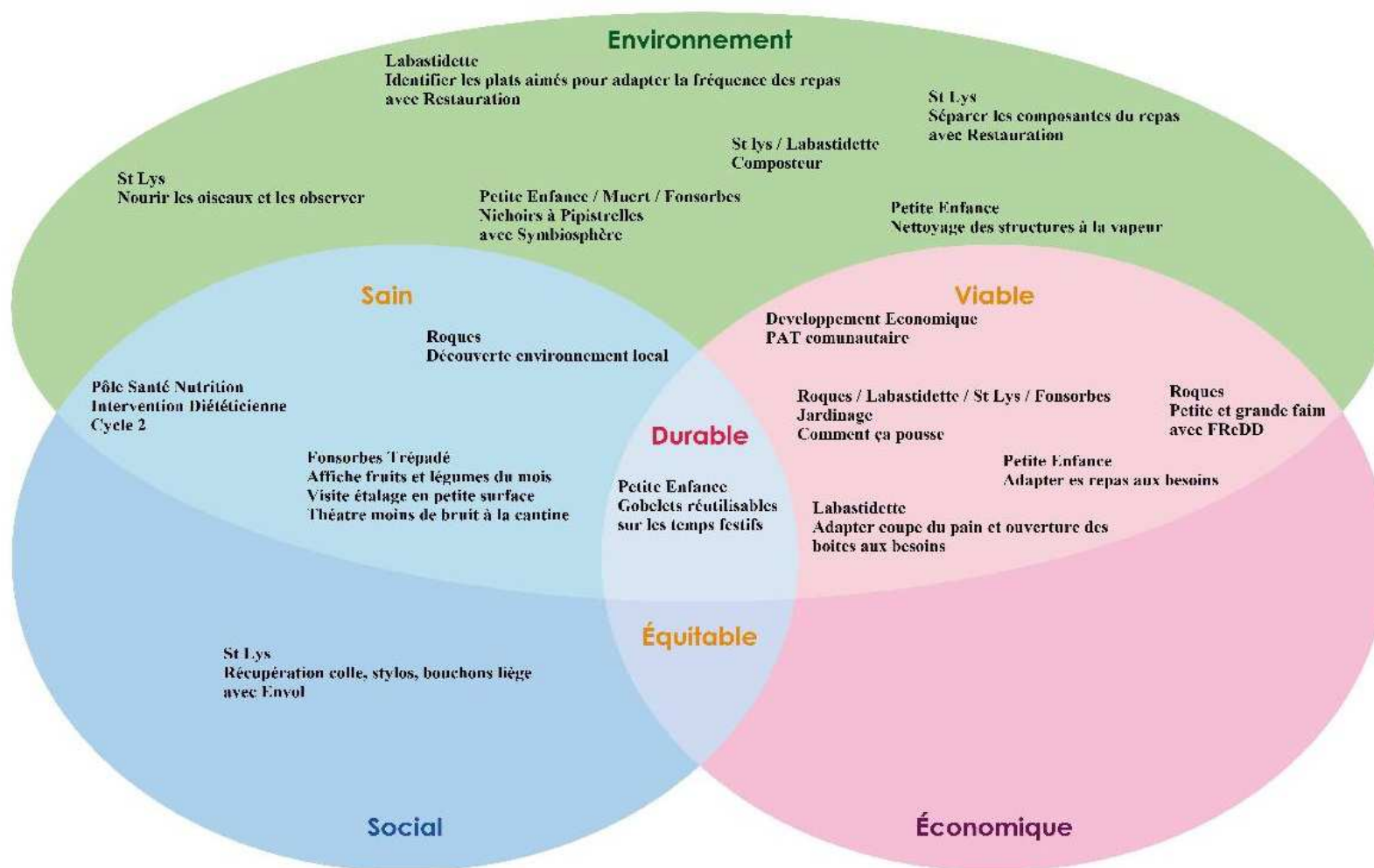
Actions	Préservation Environnement	Recyclage Réduction déchets	Alimentation responsable	EcoMobilité
« Mon resto responsable »	X	X	X	
Permaculture	X	X	X	
Installation de nichoirs	X			
Pignon sur rue : pratique du vélo	X	X		X
Pédibus	X			X

Inclure la question de la *mobilité* qui a été soulevée lors des échanges et qui sera à traiter dans les prochaines réunions du groupe de travail, notamment à travers le lien domicile-école-activités des familles (réf enquête familles, partenaires...).

Cette problématique est portée par l'Agglo à travers différents projets structurants notamment le développement des infrastructures qui favorise les modes de déplacement doux (schéma directeur des pistes cyclables, aires de covoiturage...), ainsi que par les communes à travers des actions telles que le pédibus...

Inclure aussi la notion de *santé* dans le volet alimentation et dans la démarche du « manger mieux » en lien avec la préservation de la nature (référence au PAT).

Actions du Muretain Agglo s'inscrivant dans la notion de Durable



Thématique PARENTALITÉ

Axe communautaire : Développer l'Action de soutien et d'accompagnement de la Parentalité pour répondre au mieux aux problématiques familiales rencontrées sur les structures du territoire.

Participation des communes : Les 9 communes inscrites ont participé (tableau en annexe)

Objectif de la réunion : Articuler et développer notre politique d'accompagnement à la Parentalité sur le territoire concernant les offres de services portées par les différents acteurs (REAAP, Agglo, communes, associations) en référence au power point présenté aux participants.

- Travail autour du concept Parentalité afin d'identifier les idées de chacun (méthode du photo langage) aboutissant à une réflexion commune et donnant lieu à un nuage de mots clés (débat au sein du groupe et expertise de la psychologue du Pôle Parentalité partagée avec le groupe).



- Présentation des différents dispositifs Parentalité par les services de l'Agglo et le maillage d'actions sur le territoire : interventions auprès des différents publics et articulation entre l'échelon communal et intercommunal

- Identification des actions menées par les communes en analysant les leviers et freins (travail en sous groupe) dont voici quelques exemples :

Actions	Freins	Leviers
Théâtres Forum, conférences...	Difficulté à toucher les familles non usagées des services Choix de la thématique unilatéral (parents non concertés)	Appui sur les familles qui fréquentent les services Identification des besoins
Café des parents	Manque de moyens et de temps Choix du lieu inadapté ex : situé au Point Ecoute Jeunes Difficulté de faire face aux problématiques individuelles exposées par les parents dans un espace collectif	Mutualisation Localisation de l'accueil à proximité des lieux déjà fréquentés par les parents (ex : écoles, ALSH) Appui du Pôle Prévention Parentalité Agglo / dispositif CLAS ou autres dispositifs existant
Ateliers Familles/ baby parents		Portage par l'Espace de Vie Sociale (structure clé)
Moments conviviaux : fête ALAE, sorties diverses parents - enfants, théâtres Forum sur le handicap ou autres sujets...)		Rencontre de tous les publics (parents, enfants, professionnels, associations...)

A l'issu de ces échanges, le groupe a mesuré l'importance de s'appuyer sur les dispositifs existant pour s'inscrire dans une continuité d'action de soutien à la Parentalité, dans un souci de cohérence.

Les actions identifiées en articulation avec le local et l'intercommunal sont les suivantes :

A reconduire :

- Les événements conviviaux entre les parents, les professionnels et les enfants tels que le carnaval par exemple
- Les théâtres Forum avec la spécificité d'un portage par l'Agglo et proposés par secteur

A développer :

- Les interventions du Pôle Prévention Parentalité en lien avec l'Espace Ecoute Famille
- Les permanences de Médiation Familiale qui sont au nombre de deux par mois et qui sont centralisées sur Muret : pose le problème d'accès pour les communes les plus éloignées.

Il a été aussi évoqué l'intérêt d'un dispositif de prévention mobile pour les communes non dotées.

Axe communautaire : Améliorer la prise en charge des enfants en situation de handicap pour favoriser l'inclusion de tous et garantir une continuité éducative des temps scolaires, péri et extra scolaires et EAJE

Participation des communes : Les 8 communes inscrites ont participé (tableau en annexe)

Objectif de la réunion : identifier les besoins et les actions à mener à travers le projet d'accueil porté par le Muretain Agglo en adéquation avec les communes

- Présentation par les services de l'Agglo (Parentalité, Enfance et Petite Enfance) de la démarche d'accueil de l'enfant s'inscrivant dans une procédure allant de l'information à l'utilisateur, à la demande d'inscription jusqu'au suivi de l'enfant (référence au power point présenté). Les points qui ont été abordés sont les suivants :

- Les directives nationales (loi de 2005...)
- L'Historique : démarche de construction sur le Muretain Agglo (sites pilotes, charte d'accueil...)
- L'Existant : porté par les services aux Familles en croisant la Petite Enfance, l'Enfance et la Parentalité :

- Focus des actions sur l'année 2017-2018 liées notamment à la formation des agents
- Focus sur les partenaires

- Perspectives et échange avec les participants sur :

- Les ressources et les limites d'intervention
- Les perspectives à co-construire liées notamment à la procédure de mise en place afin de couvrir au mieux le parcours de la famille.

Un travail autour de l'objectif communautaire a été mené en identifiant les actions déjà existantes et celles qui seraient à développer (travail en sous groupes en dissociant les 3 enjeux liés à l'Axe communautaire) :

Améliorer la prise en charge des enfants	Observations	Favoriser l'inclusion de tous	Observations	Garantir une continuité éducative	Observations
Un personnel formé à tout type d'handicap	85 animateurs référents en 2019	Connaissance des différents types d'handicap	Distinction entre handicap révélé et troubles du comportement...	Partenariat entre l'Education Nationale et les services publics	Démarche en cours sur la proposition d'un accueil de l'enfant par un même référent sur le temps péri scolaire et scolaire
Information auprès de tous	A développer en interservices Agglo et communes	Communication entre les familles et les services publics	Se référer à la conclusion du groupe	Prise en charge sur toutes les étapes de la démarche	Travail de partenariat
Aides financières, compensation (AEEH...)	478 bénéficiaires de 3 à 11 ans (données CAF)	Partager des moments conviviaux pour sensibiliser au handicap	Développer ces temps entre public et professionnels. Expérience d'un théâtre Forum à Lavernose	Echanger sur les problématiques rencontrées	Echanges de pratique entre professionnels (réseau) ainsi qu'un espace de parole pour les familles
Accompagnement des parents dans le montage du dossier.	Existence d'un guide d'entretien Enfance	Favoriser l'emploi des personnes handicapées	A préciser auprès des services de l'Agglo et des communes		
Alerte familles, professionnels	Démarche à préciser				
Adaptation des locaux	Référence Commission Accessibilité Agglo				

Après avoir recoupé les réflexions de chacun des groupes, il en ressort que l'Agglo met en œuvre une grande majorité des éléments notés dans la grille qui sont à maintenir ou à développer, comme par exemple le guide d'entretien qui est un outil support à la démarche d'accueil de l'enfant.

Le besoin identifié qui ressort le plus des échanges entre les participants est la nécessité de travailler en interservices afin d'amener une meilleure cohérence dans la réponse apportée aux familles.

L'action à développer en premier lieu concerne la « communication » permettant ainsi de donner de la lisibilité sur les actions déjà menées par les services de l'Agglo auprès des familles et des professionnels du réseau :

- Proposition de création d'un livret de présentation globale de la Petite Enfance et de l'Enfance (en amont du guide d'entretien) dans lequel l'utilisateur pourrait trouver toutes les informations relatives à l'accompagnement d'une famille dont l'enfant est en situation d'handicap.

Création d'une semaine autour de la thématique Handicap du 16 au 20 novembre 2020

Dans la continuité d'une réflexion déjà engagée par le groupe de travail, une démarche de projet interservices sur l'inclusion des enfants porteurs de handicap a été proposée suite à l'arrivée de la nouvelle responsable du service Parentalité, Virginie Vingert en octobre 2019.

L'enjeu étant de créer une « semaine du Handicap » sur le territoire de l'agglo en partenariat avec les communes qui permettra de rassembler tous les acteurs, les partenaires et les familles autour d'objectifs communs.

- Pour changer le regard sur le Handicap et y porter un regard bienveillant.
- Pour mieux appréhender la différence et lutter contre les préjugés et les discriminations.
- Pour donner une visibilité aux handicaps invisibles et faciliter leur compréhension.
- Pour entrer dans une dynamique d'inclusion en milieu ordinaire.
- Pour apporter des ressources aux agents du territoire accueillant des enfants en situation de handicap.
- Pour mettre en lumière la richesse des partenaires et des actions réalisées sur les communes de l'agglo.

Plusieurs étapes de préparation sont prévues dès janvier 2020 afin d'aboutir à la semaine du Handicap :

Une première approche se fera par le biais du Théâtre débat sur les quatre secteurs du territoire permettant aux partenaires des communes de s'inscrire dans un projet global. Un travail en partenariat avec la compagnie Canal Art sera réalisé en collaboration avec la psychologue du service Parentalité.

De plus un travail sera effectué tout au long de l'année avec les équipes éducatives et les partenaires sociaux. Ce qui permettra d'engager la création d'un réseau et une dynamique de formation auprès des agents.

Pour les familles du territoire, des actions de sensibilisation seront proposées afin de mieux connaître les dispositifs existants au-delà des rencontres et des échanges organisés lors de ces temps forts.

Parallèlement, Il est prévu la professionnalisation d'un agent du service Parentalité par un DU Autisme et troubles du développement qui permettra d'être une personne ressource auprès :

- Des référents de structures Petite Enfance et Enfance.
- Du réseau des partenaires à différentes échelles (institutionnelle, communale, associative...)
- Des enfants accueillis et de leur famille dans l'objectif de proposer un accompagnement spécifique à chaque situation.

L'enjeu de cette semaine étant d'inviter les familles et les professionnels à mieux appréhender le handicap et la différence autour de moments conviviaux riches en partage d'expérience.

Thématique RÉUSSITE ÉDUCATIVE

Objectif communautaire : Agir sur les systèmes éducatifs pour lutter contre le décrochage scolaire en renforçant le partenariat avec l'Education Nationale et garantir une cohérence éducative

Participation des communes : 8 communes sur les 12 inscrites ont participé (tableau en annexe)

Objectif de la réunion : Construire un langage commun autour de la Réussite Educative

Constat :

Les actions en lien avec cette thématique sont plutôt portées par les communes que par l'Agglo, la volonté du groupe étant d'identifier ce qui existe sur le territoire et de partager les différentes expériences.

Les mots clés inhérents à la réflexion de chacun des participants et par la suite partagés en grand groupe ont permis d'aboutir à une « définition commune » :



Accompagner l'enfant dans son parcours éducatif à travers le réseau d'acteurs en tenant compte de son environnement familial et scolaire, et contribuer ainsi à sa réussite éducative et à son épanouissement.

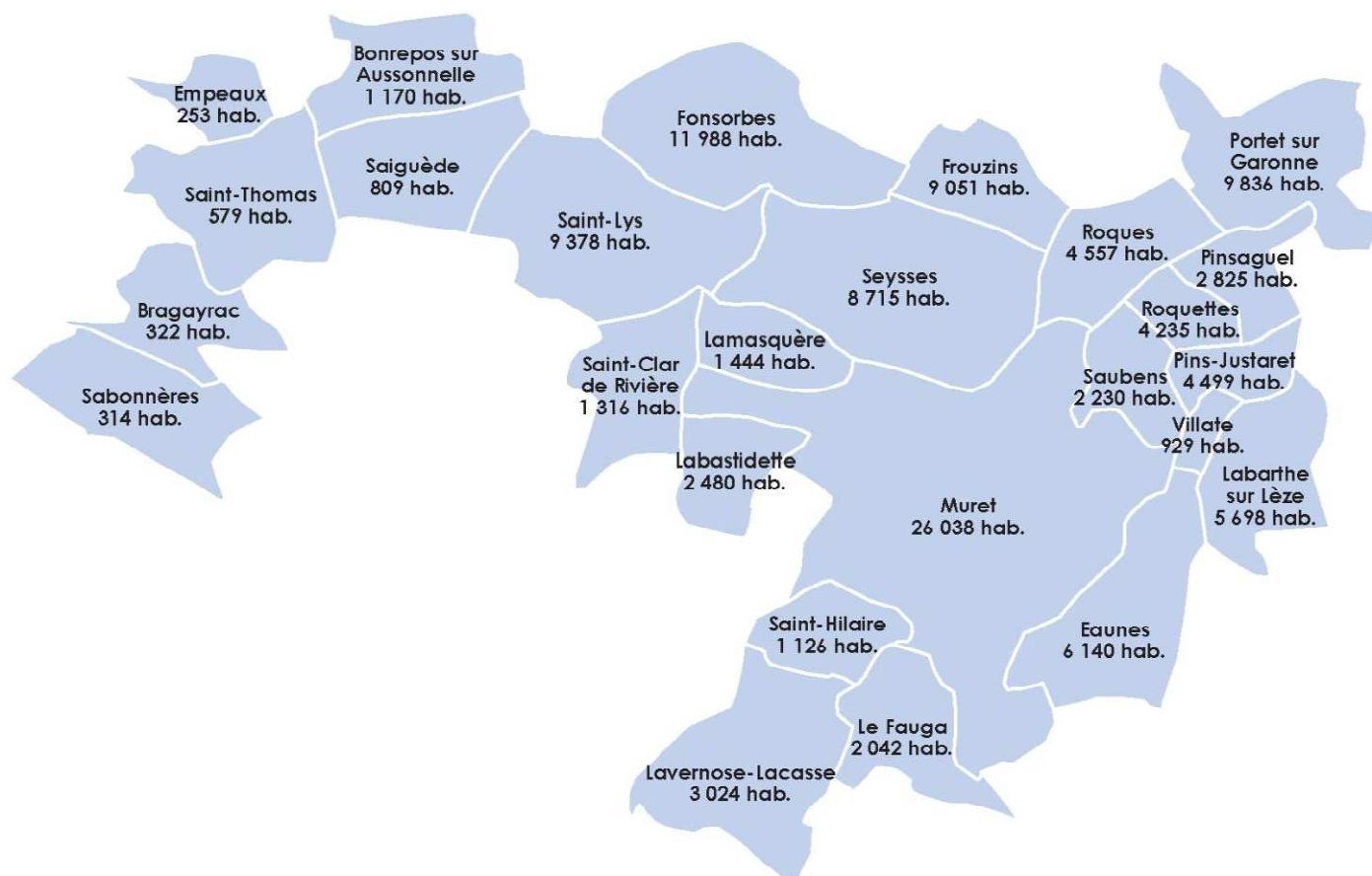
Pour se faire, il est nécessaire de s'appuyer sur les dispositifs mis en œuvre sur le territoire :

- Le Contrat Local d'Accompagnement à la Scolarité : 8 communes le mettent en œuvre sur le Muretain Agglo
 - La Cellule de veille éducative : exemple de Roques
 - Le Programme de Réussite Educative : exemple de Muret présentée par la coordinatrice
- Il a été évoqué des thématiques émergentes des différents dispositifs mis en œuvre sur le territoire telles que le harcèlement, le mal être, la laïcité et la citoyenneté sur lesquelles les participants souhaitent s'investir.
- Proposition de travailler en étroite collaboration avec l'Education Nationale notamment en invitant les conseillers pédagogiques à participer à ce groupe de réflexion qui contribue déjà à la démarche CTG.

D. Déclinaison des objectifs du PEDT

Fiche par commune présentant :

- Les actions d'initiatives communales
- Les actions sur les structures Petite Enfance et Enfance en articulation avec les acteurs de la communauté éducative



AXES ÉDUCATIFS liés au projet éducatif local

- 1- Accès à la culture pour tous
- 2- Réussite éducative
- 3- Accompagnement à la fonction parentale

ACTIONS PEDT COMMUNAUTAIRE AGGLO/COMMUNE

	ECO CITOYENNETÉ	RÉUSSITE ÉDUCATIVE	HANDICAP	PARENTALITÉ	Autres Projets	Acteurs et dispositifs
COMMUNE		Participation à la grande lessive (EAJE, RAM, ALAE/ALSH, Centre social, ludothèque, écoles, collège, parents). Sorties culturelles enfants-parents dans le cadre du CLAS. Gratuité adhésion médiathèque/ludothèque pour les enfants qui participent au CLAS. Développement de l'ALAC Recrutement d'animateurs jeunesse pour les 11 -15 ans. Mise en place des mesures de responsabilisation permettant une prise en charge éducative des élèves exclus temporairement (collèges et MPEJF)	partenariat Service Jeunesse / IME Saint Jean de Plaisance pour accueil ponctuel de jeunes sur la structure	Le PEJ devient Maison du Point écoute des jeunes et des familles et s'inscrit dans le REAAP Organisation de soirées débats à destination des familles sur les réseaux sociaux et l'usage des écrans. Organisation cafés des parents sur les rapports ados/parents. Ateliers parents/enfants organisés par le centre social la Mosaïque des partages	Mise en place des coupons Fon sport-culture Tarification spécifique spectacles Ouverture culturelle pour les enfants du CLAS. Participation de l'association Cinétoile aux dispositifs "école au cinéma" et "collège au cinéma" Mise en place des cafés des arts : Rencontre auteurs festival Toulouse Polars du Sud, écoles et collège à la médiathèque.	3 groupes scolaires ALAE (TAE) / ALSH RAM / EAJE LAEP Collège et Lycée Centre social "Mosaïque des partages" ALAC (Accueil de Loisirs Associé au Collège) Ludothèque/médiathèque CLAS Maison du Point Ecoute Jeunes et Familles Parents d'élèves Associations
ENFANCE	Travail autour de la « lutte contre le gaspillage alimentaire » Pesée, "petite et grande faim", gestion du bruit au sein des réfectoires, tri, compost, récupérateur d'eau... Travail en partenariat avec l'association 3PA et l'Agenda 21, ainsi que la diététicienne nutritionniste et le service restauration de l'Agglo	Durant la semaine de la laïcité (ateliers, théâtre) une soirée porte ouverte est organisée sur chaque structure en lien avec les déléguées de parents d'élèves. Travail avec l'école afin d'écrire des règles communes pour la vie quotidienne à l'école. Projet médiation, temps d'échanges, de paroles et d'écoute avec des mises en situation. Passerelle entre la Petite Enfance et l'Enfance pour les grandes sections.	Projet « un bouchon d'amour » : collecte de bouchons avec une association pour acquérir du matériel spécifiques. Projet « handisport » création de jeux dont les règles sont adaptées afin que les enfants en situation d'handicap puissent jouer. Projet sur l'inclusion : travail avec les enseignants, milieu spécialisé Participation aux équipes éducatives.	Rencontre avec les familles pour présenter les différentes actions. Soirées portes ouvertes organisées par les animateurs en fin d'année scolaire afin de renforcer le lien avec les familles. Intervention de l'équipe du Pôle Prévention Parentalité à la demande des équipes d'animation (démarche d'accompagnement des familles et de formation auprès des équipes).	Projet « la grande lessive » action nationale sur un jour, les œuvres des enfants sont étendues sur un fil à l'extérieur sur une corde à linge. Collecte de jouets au profit d'une association. Projet sur le harcèlement création d'une vidéo pour le festival de la Rochelle en lien avec le secteur Jeune. Intervention d'une documentaliste conférencière pour les écoles : Voir et comprendre une œuvre d'art (peinture, sculpture)	
PETITE ENFANCE	Mise en place par la commune de potagers et ateliers pédagogiques de jardinage Installation de nichoirs à pipistrelles à proximité des EAJE et RAM Verger communal proche du RAM permettant la cueillette des fruits en famille	Participation des AM du Relais et des EAJE à la "Grande Lessive" avec les 3 groupes scolaires de Fonsorbes, le collège, le centre social, la médiathèque et l'ALAE	Mise en œuvre dans le cadre du projet d'accueil de l'Agglo en lien avec la commune (courriers d'information pour demander un mode de garde).	Point ressource en capacité d'orienter vers les dispositifs de soutien à la Parentalité et d'actions transversales par l'Agglo	Atelier parents/enfants (2/3 ans) de la ludothèque	

AXES ÉDUCATIFS liés au projet éducatif local

- 1- Élargir l'horizon de l'offre éducative et favoriser l'accès à la culture
- 2- Réfléchir l'organisation spatiale et temporelle des activités scolaires, périscolaires et extrascolaires / Favoriser les passerelles
- 3- Développer l'apprentissage à la vie citoyenne et éduquer à l'environnement et au développement durable

ACTIONS PEDT COMMUNAUTAIRE AGGLO/COMMUNE

	ECO CITOYENNETÉ	RÉUSSITE ÉDUCATIVE	HANDICAP	PARENTALITÉ	Autres Projets	Acteurs et dispositifs
COMMUNE	Travail autour de l'acquisition des comportements citoyens (implication de la commune dans le groupe thématique animé par l'Agglo)	Passerelles entre l'école élémentaire et le collège. Assurer la continuité éducative, la complémentarité et la cohérence des différents temps éducatifs, à travers une coopération renforcée entre les acteurs. Établir une continuité dans la journée de l'enfant en veillant à ne pas tomber dans la suractivité.		Renforcement de la communication avec les parents et échanges avec les acteurs de l'éducation. Projet de rapprochement MJC/centre social : création d'un lieu ressources favorisant le lien social et l'animation de la vie locale "Escalys" Recrutement d'une référente "Familles" dans le cadre d'un projet collectif Famille et d'un accompagnement à la fonction parentale (travail en réseau avec les partenaires du territoire)	Pass culture pour les écoles (présentation en juin de l'offre culturelle destinée aux écoles par le Pôle culturel de la commune aux enseignants). Cérémonie du 11 novembre : participation de plus de 200 enfants et familles. Organisation d'un événement "Tous en Jeu!" autour des valeurs du sport, du jeu et de la famille regroupant l'ensemble des acteurs de la commune. Mise en place d'un programme Socio-Culturel Familles Générations RAM /EAJE LAEP 2 groupes scolaires ALAE (TAE) / ALSH RAM /EAJE LAEP	ALAE (TAE) / ALSH RAM /EAJE LAEP
ENFANCE	Travail autour de la « lutte contre le gaspillage alimentaire » Pesée, "petite et grande fair", gestion du bruit au sein des réfectoires, tri, compost, récupérateur d'eau... Travail en partenariat avec l'association 3PA et l'Agenda 21, ainsi que la diététicienne nutritionniste et le service restauration de l'Agglo Partenariat avec l'association africaine BAMBINE récupération de matériel et objets recyclables.	Création d'un permis à point avec les enseignants pour maîtriser la violence à l'école. Etude surveillée en lien avec les enseignants. Passerelle entre la Petite Enfance et l'Enfance pour les grandes sections. Travail autour du thème « bien vivre ensemble », écriture des règles de vie commune avec les enfants et le corps enseignant.	Projet de récupération de bouchons en lien avec les associations ENVOL et AFSR travail autour de l'inclusion. Projet sur l'inclusion : travail avec les enseignants, milieu spécialisé. Participation aux équipes éducatives.	Partenariat avec les parents autour de manifestations marché de Noël, fête ALAE, repas partage. Soirées portes ouvertes organisées par les animateurs en fin d'année scolaire afin de renforcer le lien avec les familles. Intervention de l'équipe du Pôle Prévention Parentalité à la demande des équipes d'animation (démarche d'accompagnement des familles et de formation auprès des équipes).	Passerelle autour d'actions avec la MJC Participation au Téléthon avec l'association ENVOL Echanges avec la maison de retraite Projet sportif avec l'éducateur sportif de la commune	MJC/Centre social Collège / Lycée Conseil Municipal des Jeunes CLAS Parents d'élèves Commune voisine : Bragayrac (fréquentation de la MJC par les jeunes)
PETITE ENFANCE	Mise en place par la mairie de potagers pour ateliers pédagogiques sensoriel Installation de nichoirs à pipistrelles à proximité de l'EAJE et RAM Récupérateurs de colle, stylo, bouchon de liège.	Mise en œuvre dans le cadre du projet d'accueil de l'Agglo en lien avec la commune (courriers d'information pour demander un mode de garde).	Point ressource en capacité d'orienter vers les dispositifs de soutien à la Parentalité et d'actions transversales par l'Agglo	Contacts avec les services gestion des salles des mairies pour utiliser les locaux et proposer des ateliers adaptés et divers aux enfants par exemple : le Dojo		

AXES ÉDUCATIFS liés au projet éducatif local

- 1- Co-construire le mieux vivre ensemble en lien avec le projet d'école, le collège, les parents.
- 2- Créer des moments d'échanges, d'ouverture sur le monde, les autres
- 3- Co-éduquer à l'environnement et au développement durable autour du projet éco-école et du projet d'aménagement du lac

ACTIONS PEDT COMMUNAUTAIRE AGGLO/COMMUNE

	ECO CITOYENNETÉ	RÉUSSITE ÉDUCATIVE	HANDICAP	PARENTALITÉ	Autres Projets	Acteurs et dispositifs
COMMUNE	Sensibilisation au gaspillage alimentaire et au tri des déchets Amélioration de la biodiversité (construction d'hôtel à insectes, découverte autour du lac : panneaux faune et flore...) Création d'un jardin partagé en permaculture. Organisation d'un carnaval sur le thème de la nature. Journées Nature organisées en partenariat avec les communes voisines Lien avec le groupe thématique du PEDT communautaire	Renforcement des passerelles entre acteurs éducatifs : Appui du dispositif CLAS Parcours laïque et citoyen avec l'intervention du PAJ au collège sur les thèmes de la laïcité et du harcèlement. Lien avec l'axe Réussite éducative et Parentalité du PEDT communautaire. Voyage- lecture Citoyen (CM2) Voyage-lecture "familialivres" (CE2) Participation de l'école aux diverses commémorations.	Sensibilisation au handicap et à la différence : échanges avec l'IME de Muret et la nouvelle résidence d'adultes handicapés moteurs dépendants "Vivre ensemble" Chantier VVV avec les jeunes autour de l'accessibilité et du handi-sport Théâtre Forum avec la troupe de l'APF et les classes de CM2 via l'EVS. Implication dans le groupe thématique animé par l'Agglo.	Participation des familles à de nombreux événements conviviaux via l'EVS en articulation avec les différents partenaires : Carnaval, fête de la Musique, nuits de la lecture, Marché de Printemps, "Tous en Jeux" avec la médiathèque et l'association Ludomicile...	Responsabilisation autour de la sécurité aux abords de l'école : Commission de sécurité (réaménagement du parking de l'école, construction de panneaux par les jeunes du PAJ)	1 groupe scolaire ALAE (TAE) / ALSH RAM/ MPE Espace de Vie Sociale Point Accueil Jeunes Fédération Foyers Ruraux Foyer Rural Médiathèque associations : "Du Côté des Femmes", Ludomicile... Résidence adultes handicapés moteurs "Vivre ensemble" IME Muret Parents d'élèves Communes voisines : Le Fauga et Saint Hilaire
ENFANCE	Projet la propriété c'est l'affaire de tous, travail sur le respect des locaux avec le personnel d'entretien et les enseignants. Travail autour de la « lutte contre le gaspillage alimentaire » Pesée, "petite et grande faim", gestion du bruit au sein des réfectoires, tri, compost, récupérateur d'eau... Travail en partenariat avec l'association 3PA et l'Agenda 21, ainsi que la diététicienne nutritionniste et le service restauration de l'Agglo.	Travail avec l'association des aînés et l'école afin d'organiser un atelier aide au devoir (mise en place d'une convention). Travail avec l'école afin d'écrire des règles communes pour la vie quotidienne à l'école.	Projet sur l'inclusion : travail avec les enseignants, milieu spécialisé. Participation aux équipes éducatives.	Soirées portes ouvertes organisées par les animateurs en fin d'année scolaire afin de renforcer le lien avec les familles. Intervention de l'équipe du Pôle Prévention Parentalité à la demande des équipes d'animation (démarche d'accompagnement des familles et de formation auprès des équipes).	Projet Carnaval avec l'école et la commune Partenariat avec le PAJ afin d'amener les enfants aux activités sportives le mercredi : passerelles en partenariat avec l'EVS, l'ALSH et les associations. Projet innovant sur l'été d'un accueil pré ado à Saint Hilaire en partenariat avec le Fauga et Lavernose sur le thème de l'autonomie et l'éco citoyenneté	
PETITE ENFANCE	Installation de nichoirs à pipistrelles à proximité des EAJE et RAM			Point ressource en capacité d'orienter vers les dispositifs de soutien à la Parentalité et d'actions transversales par l'Agglo.		

AXES EDUCATIFS liés au projet éducatif local

- 1- Encourager les découvertes culturelles, artistiques, scientifiques ou sportives
- 2- Contribuer à la citoyenneté, le vivre ensemble, la laïcité
- 3- Développer des passerelles pour favoriser la continuité éducative et le mieux être de l'enfant
- 4- Développer la confiance, l'autonomie et l'estime de soi
- 5- Renforcer l'information pour les familles

ACTIONS PEDT COMMUNAUTAIRE AGGLO/COMMUNE

	ECO CITOYENNETÉ	RÉUSSITE ÉDUCATIVE	HANDICAP	PARENTALITÉ	Autres Projets	Acteurs et dispositifs
COMMUNE	Organisation d'une "journée propre" par le CMEJ et mise en place d'un composteur avec l'ALAE	Maintien des TAE avec du personnel formé permettant une découverte de diverses activités. Création d'une passerelle CM2- 6ème entre l'ALSH et l'Espace Jeunes ainsi que sur des projets collectifs école-ALAE-Espace Jeunes. Mise en place d'un règlement commun.		Renforcement de la communication auprès des parents via le service Parentalité de l'Agglo (brochure) Appui des dispositifs permettant de répondre aux difficultés rencontrées par les parents dans l'éducation des enfants et leurs conséquences dans les apprentissages (comportements violents à l'école).	Interactions entre les différents acteurs et organisation d'actions solidaires, en impliquant les jeunes dans la vie de la commune, travail autour de l'identité du village.	
ENFANCE	Travail autour de la « lutte contre le gaspillage alimentaire » Pesée, "petite et grande faim", gestion du bruit au sein des réfectoires, tri, compost, récupérateur d'eau... Travail en partenariat avec l'association 3PA et l'Agenda 21, ainsi que la diététicienne nutritionniste et le service restauration de l'Agglo	Projet fresque sur le thème de la Laïcité	Projet sur l'inclusion : travail avec les enseignants, milieu spécialisé. Participation aux équipes éducatives	Soirées portes ouvertes organisées par les animateurs en fin d'année scolaire afin de renforcer le lien avec les familles. Intervention de l'équipe du Pôle Prévention Parentalité à la demande des équipes d'animation (démarche d'accompagnement des familles et de formation auprès des équipes).	Projet Carnaval et marché de Noël avec la commune Projet de passerelle avec le 3ème âge (spectacle loto gouter...)	1 groupe scolaire ALAE (TAE) / ALSH RAM/EAJE Espace jeunes (Fédération Foyer Ruraux) Conseil Municipal des Enfants et des Jeunes
PETITE ENFANCE		Partenariat médiathèque : animations proposées avec le kamishibai et des séances de lecture. Temps de concentration envisagés pour élaborer des projets communs		Point ressource en capacité d'orienter vers les dispositifs de soutien à la Parentalité et d'actions transversales par l'Agglo		

AXES ÉDUCATIFS liés au projet éducatif local
--

- 1- Encourager les découvertes culturelles, artistiques, scientifiques ou sportives, en favorisant le lien entre les différents partenaires
- 2- Contribuer à l'éducation en renforçant toutes les actions citoyennes et sociales
- 3- Développer la confiance, l'autonomie et l'estime de soi

ACTIONS PEDT COMMUNAUTAIRE AGGLO/COMMUNE

ECO CITOYENNETÉ	RÉUSSITE ÉDUCATIVE	HANDICAP	PARENTALITÉ	Autres Projets	Acteurs et dispositifs
Organisations de sorties vélo	Mise en place d'un conseil d'élèves. Développement du partenariat avec les différents acteurs de la commune et notamment les liaisons école-ALAE APC et aide aux devoirs pour soutenir les élèves face à leurs difficultés.	Travail autour de la tolérance, de l'acceptation de la différence (projet d'école, téléthon...)	Implication des familles dans l'animation de la vie locale : partage des valeurs et respect des autres.	Organisation du téléthon	1 groupe scolaire ALAE (TAE) / ALSH RAM /EAJE Associations : Resto du cœur, secours populaire, Unicef Communes voisines : Lavernose, Saint Hilaire
ENFANCE	Projet mon école est propre avec les agents d'entretien et les enseignants. Travail autour de la « lutte contre le gaspillage alimentaire » Pesée, "petite et grande faim", gestion du bruit au sein des réfectoires, tri, compost, récupérateur d'eau... Travail en partenariat avec l'association 3PA et l'Agenda 21, ainsi que la diététicienne nutritionniste et le service restauration de l'Agglo	Projet sur l'inclusion : travail avec les enseignants, milieu spécialisé. Participation aux équipes éducatives	Création d'un espace de rencontres avec les délégués de parents d'élèves avant le conseil d'école Mise en œuvre d'un livre d'or sur l'ALSH pour les familles. Soirées portes ouvertes organisées par les animateurs en fin d'année scolaire afin de renforcer le lien avec les familles. Intervention de l'équipe du Pôle Prévention Parentalité à la demande des équipes d'animation (démarche d'accompagnement des familles et de formation auprès des équipes).	Projet intergénérationnel : réalisation de patisseries, organisation d'un loto Projet fête ALAE en partenariat avec les parents Participation au Téléthon avec l'association "DANCEMOTION" et la création d'un spectacle Projet sur l'été d'un accueil pré ado sur le thème de l'autonomie et l'éco citoyenne	
PETITE ENFANCE		Mise en œuvre dans le cadre du projet d'accueil de l'Agglo en lien avec la commune (courriers d'information pour demander un mode de garde).	Point ressource en capacité d'orienter vers les dispositifs de soutien à la Parentalité et d'actions transversales par l'Agglo		

AXES ÉDUCATIFS liés au projet éducatif local
--

- 1- Développer l'information et la communication en direction du public
- 2- Améliorer l'offre de service
- 3- Soutenir les associations par le prêt de salle de cours et l'attribution de subventions
- 4- Soutenir les activités en direction des adolescents

ACTIONS PEDT COMMUNAUTAIRE AGGLO/COMMUNE

	ECO CITOYENNETÉ	RÉUSSITE ÉDUCATIVE	HANDICAP	PARENTALITÉ	Autres Projets	Acteurs et dispositifs
COMMUNE					Valorisation des outils d'informations, forum des associations. offre de cours ouverts aux adolescents de la part des associations. Création d'une salle polyvalente et d'un dojo.	
ENFANCE	Travail autour de la « lutte contre le gaspillage alimentaire » Pesée, "petite et grande faim", gestion du bruit au sein des réfectoires, tri, compost, récupérateur d'eau... Travail en partenariat avec l'association 3PA et l'Agenda 21, ainsi que la diététicienne nutritionniste et le service restauration de l'Agglo	Projet avec l'école pour lutter contre la violence. Création d'un conseil des enfants avec le corps enseignant. Mise en place d'un espace pour une étude surveillée en lien avec les enseignants. Passerelle entre la Petite Enfance et l'Enfance pour les grandes sections. Travail autour du thème « bien vivre ensemble », écriture des règles de vie commune avec les enfants et le corps enseignant.		Soirées portes ouvertes organisées par les animateurs en fin d'année scolaire afin de renforcer le lien avec les familles. Intervention de l'équipe du Pôle Prévention Parentalité à la demande des équipes d'animation (démarche d'accompagnement des familles et de formation auprès des équipes).	Projet gestic de 1er secours Projet autour du livre et BOOKFACE avec la bibliothèque Partenariat téléthon avec la maire	1 groupe scolaire ALAE (TAE) / ALSH RAM / EAJE Associations multisports Foyer rural
PETITE ENFANCE	Installation de nichoirs à pipistrelles à proximité des EAJE et RAM	Partenariat médiathèque : Rdv trimestriels à la bibliothèque	Mise en œuvre dans le cadre du projet d'accueil de l'Agglo en lien avec la commune (courriers d'information pour demander un mode de garde)	Point ressource en capacité d'orienter vers les dispositifs de soutien à la Parentalité et d'actions transversales par l'Agglo		

Commune : RPI Bragayrac / Empeaux / Saint Thomas / Sabonnères

Référent PEDT : Michel SIMON (élu) pour Empeaux, Saint Thomas et Sabonnères

Référent PEDT : Laurent HUMBERT (élu) pour Bragayrac

AXE ÉDUCATIF lié au projet éducatif local

Maintenir l'animation de la vie locale au travers du Regroupement Pédagogique Intercommunal

ACTIONS PEDT COMMUNAUTAIRE AGGLO/COMMUNE

COMMUNE	ECO CITOYENNETÉ	RÉUSSITE ÉDUCATIVE	HANDICAP	PARENTALITÉ	Autres Projets	Acteurs et dispositifs
ENFANCE	<p>Travail autour de la « lutte contre le gaspillage alimentaire »</p> <p>Pesée, "petite et grande faim", gestion du bruit au sein des réfectoires, tri, compost, récupérateur d'eau...</p> <p>Travail en partenariat avec l'association 3PA et l'Agenda 21, ainsi que la diététicienne nutritionniste et le service restauration de l'Agglo</p>	<p>Actions en faveur de la lecture auprès de tout public via la bibliothèque municipale de Sabonnères.</p> <p>Mise en place d'un espace pour une étude surveillée en lien avec les enseignants.</p> <p>Passerelle entre la Petite Enfance et l'Enfance pour les grandes sections.</p> <p>Travail autour du thème « bien vivre ensemble », écriture des règles de vie commune avec les enfants et le corps enseignant.</p>	<p>Projet sur l'inclusion : travail avec les enseignants et le milieu spécialisé. Participation aux équipes éducatives</p>	<p>Soirées portes ouvertes organisées par les animateurs en fin d'année scolaire afin de renforcer le lien avec les familles.</p> <p>Intervention de l'équipe du Pôle Prévention Parentalité à la demande des équipes d'animation (démarche d'accompagnement des familles et de formation auprès des équipes).</p>	<p>Projet marché de Noël avec les parents et l'école et projets intergénérationnels.</p>	<p>1 école maternelle et 3 élémentaires ALAE (TAE) / ALSH RAM Comité des Fêtes Club des Aînés</p>
PETITE ENFANCE			<p>Mise en œuvre dans le cadre du projet d'accueil de l'Agglo en lien avec la commune (courriers d'information pour demander un mode de garde).</p>	<p>Point ressource en capacité d'orienter vers les dispositifs de soutien à la Parentalité et d'actions transversales par l'Agglo</p>		

AXES EDUCATIFS liés au projet éducatif local

- 1- Favoriser la participation et l'implication des parents
- 2- Intégrer le handicap de l'enfant dans tous ses temps d'accueil
- 3- Assurer la continuité de l'offre éducative et la transition entre les différentes offres pour les enfants de 0 à 12 ans
- 4- Développer la sensibilité des enfants sur les domaines actuellement en berne ou en cours concernant le développement durable

ACTIONS PEDT COMMUNAUTAIRE AGGLO/COMMUNE

	ECO CITOYENNETÉ	RÉUSSITE ÉDUCATIVE	HANDICAP	PARENTALITÉ	Autres Projets	Acteurs et dispositifs
COMMUNE	Actions autour de la propreté, le tri sélectif, l'économie ou la limitation des consommations pour une prise de conscience citoyenne.	Mise en cohérence les projets éducatifs périscolaires et scolaire (passerelles). Respect des étapes de développement de l'enfant et leurs rythmes quotidiens.	Favoriser la tolérance et la reconnaissance de la diversité (travail autour de l'inclusion).	Tenir compte de l'enfant dans son contexte quotidien notamment la situation familiale...		
ENFANCE	Travail autour de la « lutte contre le gaspillage alimentaire » Pesée, "petite et grande faim", gestion du bruit au sein des réfectoires, tri, compost, récupérateur d'eau... Travail en partenariat avec l'association 3PA et l'Agenda 21, ainsi que la diététicienne nutritionniste et le service restauration de l'Agglo	Projet 1er secours avec le cycle 3 Création d'un conseil d'élèves. Mise en place d'un espace pour une étude surveillée en lien avec les enseignants. Passerelle entre la Petite Enfance et l'Enfance pour les grandes sections. Travail autour du thème « bien vivre ensemble », écriture des règles de vie commune avec les enfants et le corps enseignant.	Projet sur l'inclusion : travail avec les enseignants et le milieu pécialisé. Participation aux équipes éducatives.	Projet semaine sans écran Projet "un temps pour toi un temps pour moi". Soirées portées ouvertes organisées par les animateurs en fin d'année scolaire afin de renforcer le lien avec les familles. Intervention de l'équipe du Pôle Prévention Parentalité à la demande des équipes d'animation (démarche d'accompagnement des familles et de formation auprès des équipes).	Projet Carnaval et marché de Noël avec la commune	1 groupe scolaire ALAE (TAE) / ALSH RAM
PETITE ENFANCE				Point ressource en capacité d'orienter vers les dispositifs de soutien à la Parentalité et d'actions transversales par l'Agglo		

Commune : SAIGUEDE

Référent PEDT : Catherine CAMBEFORT (élue)

ACTIONS PEDT COMMUNAUTAIRE AGGLO/COMMUNE

COMMUNE	ECO CITOYENNETÉ	RÉUSSITE ÉDUCATIVE	HANDICAP	PARENTALITÉ	Autres Projets	Acteurs et dispositifs
ENFANCE	<p>Travail autour de la « lutte contre le gaspillage alimentaire »</p> <p>Pesée, "petite et grande faim", gestion du bruit au sein des réfectoires, tri, compost, récupérateur d'eau....</p> <p>Travail en partenariat avec l'association 3PA et l'Agenda 21, ainsi que la diététicienne nutritionniste et le service restauration de l'Agglo</p>	<p>Participation aux sorties scolaires avec les enseignants.</p> <p>Règles de vie communales travaillées avec les enfants et l'école</p>	<p>Projet sur l'inclusion : travail avec les enseignants, milieu spécialisé. Participation aux équipes éducatives</p>	<p>Soirées portes ouvertes organisées par les animateurs en fin d'année scolaire afin de renforcer le lien avec les familles.</p> <p>Intervention de l'équipe du Pôle Prévention Parentalité à la demande des équipes d'animation (démarche d'accompagnement des familles et de formation auprès des équipes).</p>	<p>Projet "Je décore mon village" en fonction des thématiques de l'année (Noël..)</p>	<p>1 groupe scolaire ALAE (TAE) / ALSH RAM</p>
PETITE ENFANCE			<p>Mise en œuvre dans le cadre du projet d'accueil de l'Agglo en lien avec la commune (courriers d'information pour demander un mode de garde).</p>	<p>Point ressource en capacité d'orienter vers les dispositifs de soutien à la Parentalité et d'actions transversales par l'Agglo</p>		

AXES ÉDUCATIFS liés au projet éducatif local

- 1 - Lutter contre le décrochage scolaire
- 2 - Favoriser l'ouverture vers les activités en lien avec le secteur associatif
- 3 - Développer le lien 6 - 12 ans et 12 - 16 ans
- 4 - Favoriser l'éveil culturel via le dispositif "s'épanouir" à Muret
- 5 - Encourager la mixité générationnelle au travers d'actions mêlant les publics
- 6 - Associer les parents dans le parcours éducatif de leurs enfants

ACTIONS PEDT COMMUNAUTAIRE AGGLO / COMMUNE

	ECO CITOYENNETÉ	HANDICAP	PARENTALITÉ	Autres Projets	Acteurs / Dispositifs
COMMUNE	Développer une école écolabel : projet école en lien avec l'ALAE. Mise en place de potagers	Mise en place d'un espace adapté pour les enfants en situation de handicap dans le cadre de la création d'une ludothèque entre l'école et l'ALAE	Mise en œuvre des dispositifs de soutien à la Parentalité et d'actions transversales par l'Agglo ex : permanence de Médiation Familiale	Inauguration des allées Niel avec la participation des ALAE. Marché de Noël : création d'objets par les ALAE destinés à la vente pour la coopérative scolaire. Programme "s'épanouir" à Muret. Organisations de chantiers pour les jeunes avec contrepartie.	
ENFANCE	Sensibiliser au goût en accentuant sur les menus du jour de la cantine. Réduire les déchets alimentaires dans les restaurants scolaires (petite et grande faim) Utiliser le recyclage dans les activités.	Mise en œuvre d'actions dans le cadre de la création de la ludothèque entre l'ALAE et l'école : les parcours à l'aveugle... Connaissance des différents modes de communication et sensibilisation au langage des signes. Projet sur l'inclusion : travail avec les enseignants, milieu spécialisé. Participation aux équipes éducatives.	Mise en place d'un café des parents avec intervention du PPP sur « les dangers des écrans ». Intervention de l'équipe du Pôle Prévention Parentalité à la demande des équipes d'animation (démarche d'accompagnement des familles et de formation auprès des équipes).	Passerelles entre les maternelles et les élémentaires (spectacles...). Carnaval avec l'école de la "Calendretta". Organisation des "pti déj en famille" avec les enfants. Développer l'intergénérationnel et encourager le lien social : échanges avec les résidents des maisons de retraite. Travailler sur le vivre ensemble à travers des actions de solidarité avec l'association "un sourire aux lèvres"	9 groupes scolaires et 1 maternelle (avec Ox) ALAE (TAE) / ALSH RAM / EAJE LAEP PRE CLAS Collèges et lycées EMEA AGORAS FJT associations diverses (Union Laïque, théâtre du Préambule, Do Ré Mi Fa Soléil...) Educateurs, médiateurs Parents d'élèves
PETITE ENFANCE	Ateliers pédagogiques de jardinage. Installation de nichoirs à pipisirelles à proximité des EAJE et RAM. Création d'un verger communal proche du RAM permettant la cueillette des fruits en famille.	Mise en œuvre dans le cadre du projet d'accueil de l'Agglo en lien avec la commune (coursiers d'information pour demander un mode de garde).	Point ressource en capacité d'orienter vers les dispositifs de soutien à la Parentalité et d'actions transversales par l'Agglo	Rencontres avec le personnel d'accueil de la commune deux fois par an pour déposer les flyers du numéro unique et échanger sur les missions du RAM. Utilisation des locaux pour des ateliers adaptés et divers, par exemple : Le Dojo ainsi que la salle « des pitchouns » à Agora Pyrénées	

AXES EDUCATIFS liés au projet éducatif local
--

- 1- Favoriser la continuité éducative en développant les passerelles
- 2- Contribuer à la citoyenneté, à l'éducation et à la laïcité
- 3- Encourager les découvertes culturelles artistiques scientifiques sportives
- 4- Développer la confiance et l'autonomie

ACTIONS PEDT COMMUNAUTAIRE AGGLO/COMMUNE

	ECO CITOYENNETÉ	RÉUSSITE ÉDUCATIVE	HANDICAP	PARENTALITÉ	Autres Projets	Acteurs et dispositifs
COMMUNE	Action sur la thématique journée nature auprès du public jeunesse	Enrichir le lien entre les enseignants et l'équipe d'animation, les parents d'élèves, et entre les parents. Faire apprécier la lecture à tous (animation médiathèque) Mobiliser les ressources locales afin d'offrir une ouverture culturelle et une meilleure prise en charge de l'enfant en difficulté. Permettre à tous les enfants de participer aux TAE Espace spécifique aménagé à la médiathèque pour les adolescents.		Accompagner certains parents vers l'insertion sociale. Accompagner les parents ; aide éducative mieux ciblée Ateliers Parents-enfants Permanence d'un psychologue sur la commune. Conférence d'information sur les sujets liés au public jeunesse	Mobiliser le tissu associatif en lien avec les écoles et l'ALAE Renforcer les liens intergénérationnels. S'engager dans le milieu associatif. Sensibiliser sur l'inégalité et créer du lien social. Revisiter la journée petite Enfance (projet commun) Création d'un centre social pour accueillir les actions éducatives et inter-générationnelles	2 groupes scolaires ALAE (TAE) / ALSH RAM /EAJE Espace Jeunes Conseil Municipal d'Enfants médiathèque associations : "Vert soleil"; "Du Côté des Femmes" CCAS acteurs sociaux personnel d'animation Parents d'élèves
ENFANCE	Sensibilisation au gaspillage alimentaire		Projet sur l'inclusion : travail avec les enseignants, milieu spécialisé. Participation aux équipes éducatives.	Intervention de l'équipe du Pôle Prévention Parentalité à la demande des équipes d'animation (démarche d'accompagnement des familles et de formation auprès des équipes).	Partenariat d'actions avec l'association « Vert soleil » par des actions de solidarité en faveur des plus démunis. Carnaval	
PETITE ENFANCE	Installation de nichoirs à pipistrelles à proximité des EAJE et RAM animation lecture	Partenariat avec la médiathèque : accueil trimestriel du RAM pour une animation lecture	Mise en œuvre dans le cadre du projet d'accueil de l'Agglo en lien avec la commune (courriers d'information pour demander un mode de garde).	Point ressource en capacité d'orienter vers les dispositifs de soutien à la Parentalité et d'actions transversales par l'Agglo	Partenariat d'actions avec l'association « Vert soleil » par des actions de solidarité en faveur des plus démunis	

AXES ÉDUCATIFS liés au projet éducatif local
--

- 1- Contribuer à l'éducation à la citoyenneté, au vivre ensemble et à la laïcité
- 2- Développer des passerelles pour favoriser la continuité éducative et le mieux être de l'enfant
- 3- Encourager les découvertes culturelles, artistiques, scientifiques ou sportives
- 4- Développer la confiance, l'autonomie et l'estime de soi
- 5- Promouvoir l'égalité des filles et des garçons par la mixité des découvertes d'activités

ACTIONS PEDT COMMUNAUTAIRE AGGLO/COMMUNE

	ECO CITOYENNETÉ	RÉUSSITE ÉDUCATIVE	HANDICAP	PARENTALITÉ	Autres Projets	Acteurs et dispositifs
COMMUNE	Impliquer les jeunes dans les projets caritatifs et dans la vie de la cité (chantiers).	Soutenir le plaisir d'apprendre au travers de ses rythmes biologiques (concentration) Préparer les futurs adultes à des choix d'étude et de profession qui ne soient pas limités par des stéréotypes. Aide à la scolarité avec l'association "les petits crayons"	Poursuivre l'inclusion des jeunes en situation de handicap dans les activités du service jeunesse ; Permettre à tous les enfants la découverte de la langue des signes	Renforcer la communication avec les parents et favoriser les échanges avec les autres acteurs de l'éducation	Maintenir la diversité de l'offre des activités en péri et extrascolaire. Maintenir les passerelles entre le secteur préados du centre de loisirs et les animations de l'Action Jeunes. Atteindre les pratiques des comportements déviant des ados en matière de circulation routière (permis 2 roues).	2 groupes scolaires ALAE (TAE) / ALSH Service jeunesse RAM / EAJE Collège Conseil Municipal des Jeunes
ENFANCE	Sensibiliser les enfants et les parents au contenu des goûters » Sensibiliser les enfants et les parents au contenu des goûters » Sensibiliser les enfants au gaspillage alimentaires		Projet sur l'inclusion : travail avec les enseignants, milieu spécialisé. Participation aux équipes éducatives.	Inviter les parents à réfléchir au contenu des goûters au moment de l'intervention du PPP Intervention de l'équipe du Pôle Prévention Parentalité à la demande des équipes d'animation (démarche d'accompagnement des familles et de formation auprès des équipes).	Participer à l'élaboration de la fête du jeu et au jumelage avec une ville italienne	Association Emmaüs, "Les Petits Crayons", sportives Parents d'élèves
PETITE ENFANCE	Installation de nichoirs à pipistrelles à proximité des EAJE et RAM	Partenariat avec la médiathèque : rdv mensuels et participation du RAM à la semaine Petite Enfance au travers d'une exposition		Point ressource en capacité d'orienter vers les dispositifs de soutien à la Parentalité et d'actions transversales par l'Agglo		

AXES ÉDUCATIFS liés au projet éducatif local
--

- 1- Développer l'écocitoyenneté
- 2- Travailler autour de la parentalité

ACTIONS PEDT COMMUNAUTAIRE AGGLO/COMMUNE

	ECO CITOYENNETÉ	RÉUSSITE ÉDUCATIVE	HANDICAP	PARENTALITÉ	Autres Projets	Acteurs et dispositifs
COMMUNE	Mise en œuvre d'ateliers nature animés par l'association "Amis de Saint Hilaire" Avec l'ALAE : 4 ateliers par an pour 10 enfants autour de fabrication d'objets dont le produit de la vente ira au téléphone. Avec l'espace jeunes : Etiquetage des arbres au bord de lalouge réhabilitation de chemin... Avec les habitants : nettoyage du territoire de la commune Avec le Comité des Fêtes : observation des oiseaux, collecte des bouchons plastiques...	Développer un partenariat entre l'école et l'association "Amis de Saint Hilaire" en réalisant un document sur l'histoire de la vie communale avec les CM1 et CM2 Organisation d'une soirée débat avec l'école et l'UDAF		Mise en place d'ateliers baby/parents et parents-enfants dans le cadre du projet de l'EVS en lien avec le Foyer Rural. Organisation d'une journée famille en partenariat avec la société de pêche Animations locales avec les adolescents à destination des enfants de 5-11 ans et des familles. Participation des parents d'élèves aux cérémonies du centenaire de l'armistice, classes de découvertes, à la démarche "un nom pour l'école" ...	Chantier VVV et TLPJ avec les adolescents et le projet d'autofinancement pour un séjour sur l'été	1 élémentaire ALAE (TAE) / ALSH Espace de Vie Sociale Foyer Rural Union Départementale des Associations Familiales. Service d'Education Spéciale et de Soins A Domicile Comité des Fêtes Associations : "Amis de Saint Hilaire", société de pêche, "l'étoile sportive de foot" Parents d'élèves Communes voisines : Lavernose (Fédération Foyer Rural), Le Fauga (Médiathèque)...
ENFANCE	Actions sur le gaspillage alimentaire, le tri des déchets et autour du jardinage	Mise en place de passerelles avec l'ALAE et l'école (1jour par semaine) et animation commune sur l'été	développement d'un partenariat avec le SESSAD Projet sur l'inclusion : travail avec les enseignants, milieu spécialisé. Participation aux équipes éducatives.	Intervention de l'équipe du Pôle Prévention Parentalité à la demande des équipes d'animation (démarche d'accompagnement des familles et de formation auprès des équipes).	Participation au carnaval, au marché de Noël et au téléthon. Projet intergénérationnel avec le club de l'amitié Initiation au secourisme dans le cadre du TAE	
PETITE ENFANCE		Mise en œuvre dans le cadre du projet d'accueil de l'Agglo en lien avec la commune (courriers d'information pour demander un mode de garde).		Point ressource en capacité d'orienter vers les dispositifs de soutien à la Parentalité et d'actions transversales par l'Agglo	Projet sur l'été d'un accueil pré ado sur le thème de l'autonomie et l'éco citoyenneté	

AXES ÉDUCATIFS liés au projet éducatif local
--

- 1- Être vigilant sur la journée, le temps et la place de l'enfant dans la cité
- 2- Harmoniser et rendre plus lisible l'offre éducative par tranche d'âge et Assurer la continuité entre toutes les activités.
- 3- Veiller à associer le parent dans le projet éducatif et à l'évolution de son enfant
- 4- Valoriser les activités pour éviter la consommation et favoriser la participation
- 5- Etudier la mise en œuvre d'un axe de médiation sociale pour les jeunes en décrochage social ou éducatif

ACTIONS PEDT COMMUNAUTAIRE AGGLO/COMMUNE

	ECO CITOYENNETÉ	RÉUSSITE ÉDUCATIVE	HANDICAP	PARENTALITÉ	Autres Projets	Acteurs et dispositifs
COMMUNE	<p>Organisation annuelle autour des journées Nature : éducation et animation d'ateliers éco citoyens (tout public dont les scolaires)</p> <p>Chantier jeunes dans le cadre du dispositif de financement VVV</p> <p>Actions diverses avec les associations portésiennes.</p>	<p>Créer un projet commun réunissant l'ensemble des acteurs de la communauté éducative : Muretain Agglo, ville, écoles : pratique commune ; participation aux commissions PEDT, création charte de co-éducateurs , meilleure lecture des dispositifs</p>	<p>Projet de mise en place d'un protocole d'accueil des familles dans la continuité de celui mis en œuvre par les services de l'Agglo</p> <p>Ateliers et conférences..</p>	<p>Accroître et maintenir le lien professionnel/équipes éducative et familles (soirée Parentalité, mainée sportive enfants / parents).</p>	<p>Création d'une commission "veille éducative"</p> <p>Ateliers culturels proposés par la commune aux portésiens sur le temps extra scolaire</p> <p>Navettes gratuites pour se déplacer sur les lieux d'activités après la classe et le mercredi après midi (ALSH) : 10 écoles municipales sportives.</p> <p>Cérémonie de passage des élèves de CM2 en 6ème autour des valeurs de la république (en partenariat avec les ALAE.</p>	<p>5 groupes scolaires ALAE (TAE) / ALSH RAM / EAJE LAEP Service Jeunesse Conseil Municipal des Jeunes Collège CLAS CCAS Ecole de musique intercommunale Parents d'élèves Communes voisines (Pinsaguel, Roquettes)</p>
ENFANCE	<p>Réalisation de tableaux en bois de récupération / Technique du "String Art"</p> <p>Création d'un jardin évolutif ouvert aux familles (sensibilisation au gaspillage de l'eau)</p> <p>Création d'un jardin entre deux ALAE : Développer l'entraide et le partage, accès à la biodiversité et le faire par soi même</p>	<p>Réalisation de vidéos avec la technique de "Stop Motion" (prévention utilisation des écrans). Rencontres inter Alae entre CM2 afin de préparer leur rentrée au collège commun</p>	<p>Projet sur l'inclusion : travail avec les enseignants, milieu spécialisé. Participation aux équipes éducatives.</p>	<p>Intervention de l'équipe du Pôle Prévention Parentalité à la demande des équipes d'animation (démarche d'accompagnement des familles et de formation auprès des équipes).</p>		
PETITE ENFANCE	<p>Mise en place par la mairie de potagers pour ateliers pédagogiques de jardinage. Installation de nichoirs à pipistrelles à proximité des EAJE et RAM</p>	<p>Projet de labellisation crèche AV/JP (Accompagnement Vers l'Insertion Professionnelle)</p>	<p>Mise en œuvre dans le cadre du projet d'accueil de l'Agglo en lien avec la commune (courriers d'information pour demander un mode de garde).</p>	<p>Point ressource en capacité d'orienter vers les dispositifs de soutien à la Parentalité et d'actions transversales par l'Agglo</p>		

AXES ÉDUCATIFS liés au projet éducatif local

- 1- Améliorer l'articulation et la structuration au niveau intercommunal
- 2- Relancer la dynamique partenariale et renforcer les projets autour de la parentalité en accompagnant individuellement les familles en difficulté
- 3- Améliorer la structuration et la lisibilité de l'offre éducative

ACTIONS PEDT COMMUNAUTAIRE AGGLO/COMMUNE

ECO CITOYENNETÉ	RÉUSSITE ÉDUCATIVE	HANDICAP	PARENTALITÉ	Autres Projets	Acteurs et dispositifs
COMMUNE Impliquer les jeunes dans les projets caritatifs et dans la vie de la cité (chantiers).	Développer le pilotage sur le territoire communal et renforcer les actions avec le collège (distribution du programme du CAJ...)	Poursuivre l'inclusion des jeunes en situation de handicap dans les activités du service jeunesse ; Permettre à tous les enfants la découverte de la langue des signes	Redynamiser l'implication entre les enseignants, le CLAS et les familles : réunions d'information, blog des parents d'élèves...	Renforcer les partenariats entre la Petite enfance, l'enfance et la jeunesse : une passerelle par mois entre l'ALSH et le CAJ et planning d'animation plus complet entre les deux structures, partage d'événements et participation de l'ALAE au Conseil d'enfants. Travailler avec le LAEP et les assistantes maternelles, créer des passerelles (une visite de l'école par an)	1 groupe scolaire ALAE (TAE) / ALSH RAM / EAJE LAEP Centre d'Animation Jeunesse Collège CLAS CCAS médiathèque Comité des Fêtes Associations : "Lire et Faire Lire", services techniques Parents d'élèves communes voisines (Pinsaguel, Portet Clairfont)
ENFANCE Découverte des pistes cyclables : ateliers vélo dont initiation à la mécanique avec l'encadrement d'un moniteur diplômé d'Etat en partenariat avec l'école.	Permettre aux enfants de se ressourcer ensemble avant le temps scolaire afin de mieux gérer leurs émotions et favoriser le vivre ensemble en partenariat avec l'école primaire de Pinsaguel et une association spécialisée dont l'intitulé du projet est "Tranquille comme une Grenouille". Rencontres inter Alae entre CM2 afin de préparer leur rentrée au collège commun	Projet sur l'inclusion : travail avec les enseignants, milieu spécialisé. Participation aux équipes éducatives.	Intervention de l'équipe du Pôle Prévention Parentalité à la demande des équipes d'animation (démarche d'accompagnement des familles et de formation auprès des équipes).	Echanges intergénérationnels à la médiathèque pour des lectures et des jeux de l'ancienne époque à nos jours. Découverte de la commune au travers de rencontres festives : festival "UNI TERRE" sur l'Asie, Carnaval, fête de la musique...	
PETITE ENFANCE Mise en place par la mairie de potagers pour ateliers pédagogiques de jardinage.	Partenariat avec la médiathèque : rdv trimestriels (tapis lecture, Kamishibai). Organisation de la journée des assistantes maternelles sous forme d'exposition à la médiathèque	Mise en œuvre dans le cadre du projet d'accueil de l'Agglo en lien avec la commune (courriers d'information pour demander un mode de garde).	Point ressource en capacité d'orienter vers les dispositifs de soutien à la Parentalité et d'actions transversales par l'Agglo		

AXES EDUCATIFS liés au projet éducatif local
--

- 1- Impulser une dynamique éducative collective au niveau du territoire, en recentrant l'objectif autour d'une mise en œuvre simple
- 2- Renforcer l'offre éducative proposée en favorisant le développement et l'épanouissement de tous
- 3- Favoriser "le vivre ensemble" afin de développer les notions de solidarités et de respect

ACTIONS PEDT COMMUNAUTAIRE AGGLO/COMMUNE

	ECO CITOYENNETÉ	RÉUSSITE ÉDUCATIVE	HANDICAP	PARENTALITÉ	Autres Projets	Acteurs et dispositifs
COMMUNE	Eduquer à la citoyenneté et à l'environnement (exemple : actions dans le cadre de l'Agenda 21)	Offrir une continuité éducative. Travailler en étroite collaboration école-ALAE (interservices...) Continuer à proposer des TAE et ouvrir d'avantage de pratiques nouvelles. Proposer plus de sorties pédagogiques.			Mettre en avant le collectif, l'entraide, les droits et devoirs.	1 groupe scolaire ALAE (TAE) / ALSH RAM / EAJE LAEP CLAS Médiathèque Centre d'Initiative Jeunes; CMJ; école primaire UNICEF, Associations : du Burkina Faso; Interlud' (ludothèque); Amis cité des Confluences; EGPE31 Resto du Coeur.. Parents d'élèves communes voisines (Roquettes, Portet Clairfont)
ENFANCE	Valoriser les écogestes : actions de récupération, de recyclage et de sensibilisation au tri des déchets en faveur d'une réduction à travers le projet "En route avec les écocitoyens".	Rencontres inter Alae entre CM2 afin de préparer leur rentrée au collège	Projet sur l'inclusion : travail avec les enseignants, milieu spécialisé. Participation aux équipes éducatives.	Intervention de l'équipe du Pôle Prévention Parentalité à la demande des équipes d'animation (démarche d'accompagnement des familles et de formation auprès des équipes).		
PETITE ENFANCE	Mise en place par la mairie de potagers pour ateliers pédagogiques de jardinage. Installation de nichoirs à pipistrelles à proximité des EAJE et RAM	Passerelle entre le centre de loisirs et le RAM : découverte des lieux chaque année au mois de juin pour les enfants de la commune qui iront à l'école à la rentrée suivante (visite activités communes et goûters). Médiathèque : Exposition préparée par les assistantes maternelles.	Mise en œuvre dans le cadre du projet d'accueil de l'Agglo en lien avec la commune (courriers d'information pour demander un mode de garde).	Point ressource en capacité d'orienter vers les dispositifs de soutien à la Parentalité et d'actions transversales par l'Agglo		

AXES ÉDUCATIFS liés au projet éducatif local
--

- 1- Améliorer la coordination entre les différents partenaires éducatifs et développer les passerelles entre les structures éducatives
- 2- Contribuer à l'éducation à la citoyenneté au vivre ensemble et à la laïcité
- 3- Favoriser la concertation avec les parents et les enfants et apporter un soutien aux familles nécessitant un accompagnement éducatif
- 4- Soutenir l'accès à la lecture publique, à l'écriture et au multimédia

ACTIONS PEDT COMMUNAUTAIRE AGGLO/COMMUNE

	ECO CITOYENNETÉ	RÉUSSITE ÉDUCATIVE	HANDICAP	PARENTALITÉ	Autres Projets	Acteurs et dispositifs
COMMUNE	Eduquer à la citoyenneté et à l'environnement, sensibiliser au développement durable (ex : actions dans le cadre de l'Agenda 21)	prévention spécialisée : ARPADÉ, passerelles 18-25 ans... Favoriser les rencontres entre les assistantes maternelles et les enfants gardés (fréquentation de la bibliothèque, spectacles...)	Continuer les travaux de mise en accessibilité (groupe scolaire...)	Intégration au REAAP31; volonté d'un soutien à la parentalité avec la mise en place d'un café des parents, sorties en famille... Mieux identifier et mieux gérer les situations de difficultés rencontrées par les familles	Passerelles de la Petite Enfance à l'Enfance et de l'Enfance à la Jeunesse : avoir un animateur référent pour chaque structure d'accueil. Mettre en avant "le collectif", l'entraide, les droits et devoirs, projets intergénérationnels. Identifier le PAJ comme un lieu ressources)	1 groupe scolaire ALAE (TAE) / ALSH RAM / EAJE LAEP Point Accueil Jeunes Conseil Municipal des Jeunes
ENFANCE	Sensibiliser au goût des plantes aromatiques par la valorisation de gélées et d'huiles parfumées, galettes aux herbes et boissons.	Apprendre à jouer ensemble à travers la compétition sportive : apprentissage des règles de vie, vivre des émotions par la compétition, recherche de stratégie pour gagner. Faire connaître le PAJ au CM1 et CM2 en vue d'une fréquentation future.	Projet sur l'inclusion : travail avec les enseignants, milieu spécialisé. Participation aux équipes éducatives.	Intervention de l'équipe du Pôle Prévention Parentalité à la demande des équipes d'animation (démarche d'accompagnement des familles et de formation auprès des équipes).		CLAS Collège Lycée CCAS Ludothèque Médiathèque Parents d'élèves commune voisine : Villate
PETITE ENFANCE		RDV mensuels à la Médiathèque	Mise en œuvre dans le cadre du projet d'accueil de l'Agglo en lien avec la commune (courriers d'information pour demander un mode de garde).	Point ressource en capacité d'orienter vers les dispositifs de soutien à la Parentalité et d'actions transversales par l'Agglo		

AXES ÉDUCATIFS liés au projet éducatif local
--

- 1- Renforcer les passerelles entre les acteurs éducatifs
- 2- Travailler autour de la prévention
- 3- Développer un axe culturel fort

ACTIONS PEDT COMMUNAUTAIRE AGGLO/COMMUNE

	ECO CITOYENNETÉ	RÉUSSITE ÉDUCATIVE	HANDICAP	PARENTALITÉ	Autres Projets	Acteurs et dispositifs
COMMUNE	<p>Mettre en place une activité TAP autour de "Travailler sur le potager "</p> <p>Mise en place par la Mairie d'un parcours santé dans un quartier du centre bourg de Saubens. Conférences préventives sur l'alimentation</p>	<p>Mettre en place une conférence sur l'utilisation des écrans avec "l'école des parents" Action : "Lire et Faire Lire" ...</p> <p>Cours d'anglais proposés par l'association les 4 sous dans les locaux communaux</p> <p>Ouverture de l'espace jeunes au CM2 pour un apprentissage de l'autonomie.</p> <p>Développement des liens entre l'école et l'ALAE par la mutualisation de la BCD et de la salle informatique : volonté d'inclure l'ALAE dans le projet de l'école.</p> <p>Passerelles entre l'école maternelle et l'école élémentaire.</p> <p>Passerelles entre TAP / associations</p> <p>Passerelles entre Espace jeunes/ associations</p> <p>Passerelles entre mairie / école : création d'un CMJ (cadeau offert par la mairie aux CM2 en fin d'année).</p>		<p>Créer un samedi par mois une pause café dans l'ALAE qui soit l'occasion de développer une activité ludothèque avec les parents</p>	<p>Manifestations communes entre la Mairie, Maison Petite Enfance, ALAE et école.</p> <p>Travailler sur les liens Collège-Espace Jeunes via une activité organisée au collège de Pinsjustaret par les espaces jeunes de Saubens et Pinsjustaret en partenariat avec les mairies et le collège.</p> <p>Mutualiser le personnel ALAE et ludothèque municipale</p> <p>Fête du jeu et soirées jeux à destination des adolescents.</p> <p>Intervention dans le cadre de l'ALAE de l'association "La Parenthèse" en vue de favoriser les relations intergénérationnelles</p>	<p>1 groupe scolaire FFR31 Espace Jeunes Conseil Municipal de Jeunes Ecole primaire ALAE (TAE) / ALSH MPE LAEP Ludothèque Associations : "Lire et Faire Lire", "la Parenthèse", "les 4 Sous": cours d'anglais... Parents d'élèves communes voisine : Pinsjustaret</p>
ENFANCE	<p>Ateliers discussion : inviter les enfants à s'exprimer sur une problématique donnée et aboutir sur des solutions voire même des décisions.</p> <p>Temps de partage entre l'ALAE du mercredi après midi et la MPE : organisation d'un carnaval et de temps conviviaux.</p> <p>Atelier BCD mutualisé : lieu commun de lecture entre l'école et l'ALAE</p>	<p>Projet sur l'inclusion : travail avec les enseignants, milieu spécialisé. Participation aux équipes éducatives.</p>	<p>Création d'un espace ludique, culturel qui soit un lieu pivot entre l'enfant, la famille, l'école et la vie sociale.</p> <p>Intervention de l'équipe du Pôle Prévention Parentalité à la demande des équipes d'animation (démarche d'accompagnement des familles et de formation auprès des équipes).</p>	<p>Malle de jeux qui tourne sur les différents ALAE afin de développer le partenariat entre ALAE.</p>		
PETITE ENFANCE	<p>Mise en place par la mairie d'un composteur. Installation de nichoirs à pipistrelles à proximité des EAJE et RAM</p>	<p>Mise en œuvre dans le cadre du projet d'accueil de l'Agglo en lien avec la commune (courriers d'information pour demander un mode de garde).</p>	<p>Point ressource en capacité d'orienter vers les dispositifs de soutien à la Parentalité et d'actions transversales par l'Agglo</p>			

Commune : FROUZINS

Référent PEDT : René CABANEL (élu)
 Coordination jeunesse : Véronique NOBLE

AXES ÉDUCATIFS liés au projet éducatif local

- 1- Développer les activités culturelles
- 2- Favoriser les pratiques sportives et alimentaires
- 3- Encourager les activités liées à la citoyenneté et à l'écocitoyenneté (notion d'éveil)
- 4- Jouer en abordant les différents aspects du jeu

ACTIONS PEDT COMMUNAUTAIRE AGGLO/COMMUNE

	ECO CITOYENNETÉ	RÉUSSITE ÉDUCATIVE	HANDICAP	PARENTALITÉ	Autres Projets	Acteurs et dispositifs
COMMUNE	Sensibiliser les adolescents et les plus jeunes au respect des zones naturelles et zones vertes de la commune.	Projet auour du permis piéton organisé par l'école en partenariat avec la Police municipale		Participation aux soirées jeux de société en partenariat avec la Médiathèque, parents, enfants, adolescents.	Soirée concert intergénérationnel avec la Médiathèque et la Maison des jeunes. Carnaval en collaboration avec l'association " La Gagnotte"	
ENFANCE	Sensibilisation au gaspillage alimentaire : Action "Petite faim et grande faim" et tri des déchets sur les restaurants scolaires. Ateliers jardinage : création de compost Ateliers vélo	Formations communes entre enseignants et animateurs (apprentissage sans le stress : mise en place de temps calmes communs). Constitution des règles de vie avec l'école. Collaboration importante avec l'équipe de la Médiathèque. Intervention d'une éducatrice sportive dans l'élaboration des projets ALAE et ALSH	Projet sur l'inclusion mené par les services du Muretain Agglo (un référent projet d'accueil "handicap" par site.	Temps fort avec les familles autour du carnaval en lien avec les associations locales. Fête des ALAE de la commune avec la participation des parents d'élèves. Intervention de l'équipe du Pôle Prévention Parentalité à la demande des équipes d'animation (démarche d'accompagnement des familles et de formation auprès des équipes).	Activités périscolaire et extrascolaires intergénérationnelles (journée à thème et fabrication de jeux...)	3 groupes scolaires ALAE / ALSH RAM/EAJE Maison des Jeunes Médiathèque Résidence de Légue Secours populaire FCPE Association "La Gagnotte" Base de loisirs Bordeneuve
PETITE ENFANCE	Installation de nichoirs à pipistrelles à proximité des EAJE et RAM	Partenariat avec la médiathèque : accueil trimestriel du RAM pour une animation lecture	Mise en œuvre dans le cadre du projet d'accueil de l'Agglo en lien avec la commune (courriers d'information pour demander un mode de garde).	Point ressource en capacité d'orienter vers les dispositifs de soutien à la Parentalité et d'actions transversales par l'Agglo		

Commune : LAMASQUERE

Référent PEDT : Josiane TASSELLI (élue)

AXES EDUCATIFS liés au projet éducatif local

- 1- Favoriser l'émergence de la citoyenneté et du vivre ensemble
- 2- Développer les liens intergénérationnels
- 3- Promouvoir l'écocitoyenneté et le (presque) zéro déchets dans les ALAE

ACTIONS PEDT COMMUNAUTAIRE AGGLO/COMMUNE

	ECO CITOYENNETÉ	RÉUSSITE ÉDUCATIVE	HANDICAP	PARENTALITÉ	Autres Projets	Acteurs et dispositifs
COMMUNE	Sensibilisation auprès des enfants sur le gaspillage alimentaire à la cantine afin de réduire les restes sur les plateaux ainsi qu'à la récupération des déchets (objets recyclés).	Avoir sur tous les temps d'accueil de l'enfant une réponse harmonisée aux problèmes pouvant survenir (fiche de suivi école -ALAE) Lien avec l'école pour participation des élèves élémentaires aux commémorations du 11 novembre (fleurissement du monument aux morts...)		Organisation de conférences pour les parents (le harcèlement, les écrans..)		1 groupe scolaire ALAE (TAE) / ALSH LEC Grand Sud RAM /EAJE Association des Aînés Médiathèque ALSH de Roques pour les vacances scolaires
ENFANCE	Installation par la commune d'un hôtel à insectes à proximité des EAJE, RAM et ALAE conçu en partenariat avec l'ALAE Mise en place d'un potager par la mairie pour l'ALAE	Conseil d'école Enfants Cadeau offert par la mairie aux CM2 (clé USB)				
PETITE ENFANCE	Mise en place par la mairie de potagers pour ateliers pédagogiques de jardinage Installation de nichoirs à pipistrelles à proximité des EAJE et RAM	Partenariat à développer avec la médiathèque. Les assistantes maternelles de la commune bénéficient de temps dédiés.	Mise en œuvre dans le cadre du projet d'accueil de l'Agglo en lien avec la commune (courriers d'information pour demander un mode de garde).	Point ressource en capacité d'orienter vers les dispositifs de soutien à la Parentalité et d'actions transversales par l'Agglo		

Commune : ROQUES

Référent PEDT : Adam SOUSSI

Le PEDT est construit autour de parcours éducatifs ayant comme référence le socle commun de connaissances, de compétences et de culture qui concerne les enfants âgés de 3 à 16 ans. Il identifie les connaissances et les compétences indispensables qui doivent être acquises à l'issue de la scolarité obligatoire.

AXES ÉDUCATIFS liés au projet éducatif local

- 1- Garantir la continuité éducative et viser la réussite scolaire pour tous
- 2- Consolider pour tous les enfants une offre éducative de qualité permettant leur développement et leur épanouissement
- 3- Développer le savoir vivre ensemble pour faire de la commune un territoire solidaire, respectueux et citoyen

ACTIONS PEDT COMMUNAUTAIRE AGGLO/COMMUNE

ECO CITOYENNETÉ	RÉUSSITE ÉDUCATIVE	HANDICAP	PARENTALITÉ	Autres Projets	Acteurs et dispositifs
<p>Développer les projets d'éducation à l'environnement et aux grands enjeux du développement durable : Réserve naturelle Lamartine & Agenda 21</p> <p>Créer des espaces d'expressions et de participation des jeunes. Favoriser l'élaboration de projets citoyens, portés par les adolescents autour des enjeux de vie, d'aménagement, d'environnement, de solidarité, de développement durable (PIJ et CMJ).</p>	<p>Poursuivre et développer les parcours éducatifs pour les enfants et les jeunes sur le temps périscolaire et extrascolaire articulant les activités pédagogiques complémentaires,</p> <p>accompagner à la scolarité, les dys organisées par l'association des parents d'élèves, thématique envisagée également dans le CLAS via le théâtre.</p> <p>Contribuer à l'émergence de projets de découverte scientifique et technique notamment pour ce qui concerne l'éducation au NTIC (CLAS).</p>	<p>Sensibilisation des enfants à la différence et à l'éducation inclusive. Classe Ulis</p> <p>Conférence sur l'autisme et les dys organisées par l'association des parents d'élèves, thématique envisagée également dans le CLAS via le théâtre.</p>	<p>Soutenir le développement et l'animation des réseaux d'accompagnement et de soutien à l'exercice de la parentalité. Les actions du CLAS s'inscrivent également dans la parentalité</p> <p>Initier des espaces de réflexion et favoriser les initiatives de rencontre et de débat sur l'action éducative, l'enfance, la jeunesse, la parentalité, l'orientation et l'insertion professionnelle (café des parents à l'espace jeunesse et forum des métiers). Le clas de ville organise des actions de parentalité.</p>	<p>Favoriser l'ouverture sur le monde, développer les coopérations avec les enfants et les jeunes et partager des expériences éducatives et de démocratie (CMJ)</p> <p>Renforcer les liens entre la politique éducative et la politique culturelle de la commune : Projet Roques en 1914, Projet école et cinéma, passeport culturel</p> <p>Développer l'éducation aux sports (associations sportives & Sport à l'école et aux accueils de loisirs).</p> <p>Développer la citoyenneté et la prévention des conduites à risques:PIJ ; éducation à la santé; suivi des jeunes après l'obtention du permis.</p>	<p>1 groupe scolaire ALAE / ALSH RAM / EAJE LAEP Espace Jeunes (PIJ) Conseil Municipal de jeunes CLAS Médiathèque Associations sportives et culturelles</p>
<p>Action "petite et grande faim" luttant contre le gaspillage alimentaire</p>	<p>Partenariat avec le centre culturel co-animation de temps lecture.</p> <p>Commission éducative avec les partenaires sociaux et le CCAS.</p> <p>Prêt de mini bus (transport école et médiathèque)</p>	<p>Projet sur l'inclusion mené par les services du Muretain Agglo (un référent projet d'accueil "handicap" par site</p>	<p>Intervention de l'équipe du Pôle Prévention Parentalité à la demande des équipes d'animation (démarche d'accompagnement des familles et de formation auprès des équipes).</p>		
<p>Mise en place par la mairie de potagers pour ateliers pédagogiques de jardinage</p> <p>Installation de nichoirs à pipistrelles à proximité des EAJE et RAM</p>		<p>Mise en œuvre dans le cadre du projet d'accueil de l'Agglo en lien avec la commune (courriers d'information pour demander un mode de garde).</p>	<p>Point ressource en capacité d'orienter vers les dispositifs de soutien à la Parentalité et d'actions transversales par l'Agglo</p>		

Perspectives:

Le S4c doit être considéré comme une base de référence non exhaustive pour les acteurs éducatifs d'un territoire S4c: Les connaissances et compétences, répertoriées par le ministère de l'éducation nationale dans 5 grands domaines dans le cadre d'un cursus scolaire de 10 ans, sont également développées et enrichies au travers d'activités menées dans un cadre partenarial et à partir d'objectifs partagés (enjeux d'un PEL ou d'un PEDT). Les associations et les collectivités proposant des activités pendant les temps périscolaires et extrascolaires contribuent à l'éducation des jeunes de leur territoire.

Mise en place d'un observatoire des violences

Chaque acteur éducatif doit prendre connaissance du champ de compétence professionnelle des autres et apprendre à le respecter:

Proposition de formation interprofessionnelle (enseignants, animateurs, atsem) et par la suite parents

AXES ÉDUCATIFS liés au projet éducatif local
--

- 1- Développer des passerelles entre les différents accueils
- 2- Favoriser le lien intergénérationnel
- 3- Développer le lien Intercommunal
- 4- Développer le lien interculturel
- 5- Développer les activités liées à la citoyenneté et à l'éco-citoyenneté
- 6- Développer l'éducation à la santé, notamment par le sport

ACTIONS PEDT COMMUNAUTAIRE AGGLO/COMMUNE

	ECO CITOYENNETÉ	RÉUSSITE ÉDUCATIVE	HANDICAP	PARENTALITÉ	Autres Projets	Acteurs et dispositifs
COMMUNE	Sensibilisation auprès des enfants au tri sélectif, au recyclage, au développement durable (A21) et à la lutte contre le gaspillage	Amélioration des conditions d'apprentissage (conditions matérielles et pédagogiques offertes aux enfants) Continuité et complémentarité des temps éducatifs (de la crèche à l'ALAE/ALSH maternel, élémentaire, au PAJ) Proposition d'activités variées et de qualité pour favoriser l'épanouissement de l'enfant. Convention de partenariat avec l'Éducation Nationale et 3 ETAPS agréés (maternelle et élémentaire)		Amélioration de la communication auprès des familles. Permettre aux Seyssois de différents âges de se rencontrer, d'échanger, d'apprendre à se connaître et à s'apprécier.	Initiations culturelles et artistiques en lien si possible avec la programmation du service culturel municipal. Mise en place de projets communs en partenariat avec les communes environnantes	2 groupes scolaires ALAE / ALSH RAM/EAJE Espace Jeunes médiathèque Service des sports Maison de retraite
ENFANCE	Ateliers jardinage	Projet « la grande lessive » (action nationale) pour une représentation symbolique des passerelles entre les structures de la Petite Enfance, l'Enfance et les écoles.	Projet sur l'inclusion mené par les services du Muretain Agglo (un référent, projet d'accueil "handicap" par site.	Journées portes ouvertes pour les familles sur toutes les structures périscolaires en partenariat avec les écoles. Intervention de l'équipe du Pôle Prévention Parentalité à la demande des équipes d'animation (démarche d'accompagnement des familles et de formation auprès des équipes).	Echanges intergénérationnels avec la jeunesse et les séniors. Réalisation de projets communs avec les structures de Frouzins.	
PETITE ENFANCE	Mise en place par la mairie de potagers pour ateliers pédagogiques de jardinage Installation de nichoirs à pipistrelles à proximité des EAJE et RAM	Participation à des temps "bébé lecteur" à la médiathèque. Prêt de minibus (transport école et médiathèque)	Projet sur l'inclusion mené par les services du Muretain Agglo (un référent, projet d'accueil "handicap" par site.	Point ressource en capacité d'orienter vers les dispositifs de soutien à la Parentalité et d'actions transversales par l'Agglo		

Gouvernance et approche méthodologique

La commission cadre de vie du 11 juin 2018 a défini l'organisation globale des différentes instances d'animation du PEDT, quant à l'approche méthodologique elle a été précisée lors des échanges du 18 décembre 2018 entre les coordonnateurs locaux et les services de l'Agglo.:

- Gouvernance

Précisions sur le rôle du référent communal et les attentes sur la coordination de l'Agglo :

Référent local :

- Garantit la cohérence entre les compétences partagées et fait le lien entre le PEDT Agglo et communal
- Assure le lien avec les acteurs locaux (corps éducatif, associations, parents...)
- Impulse, collecte, informe, anime et veille au respect des spécificités locales.

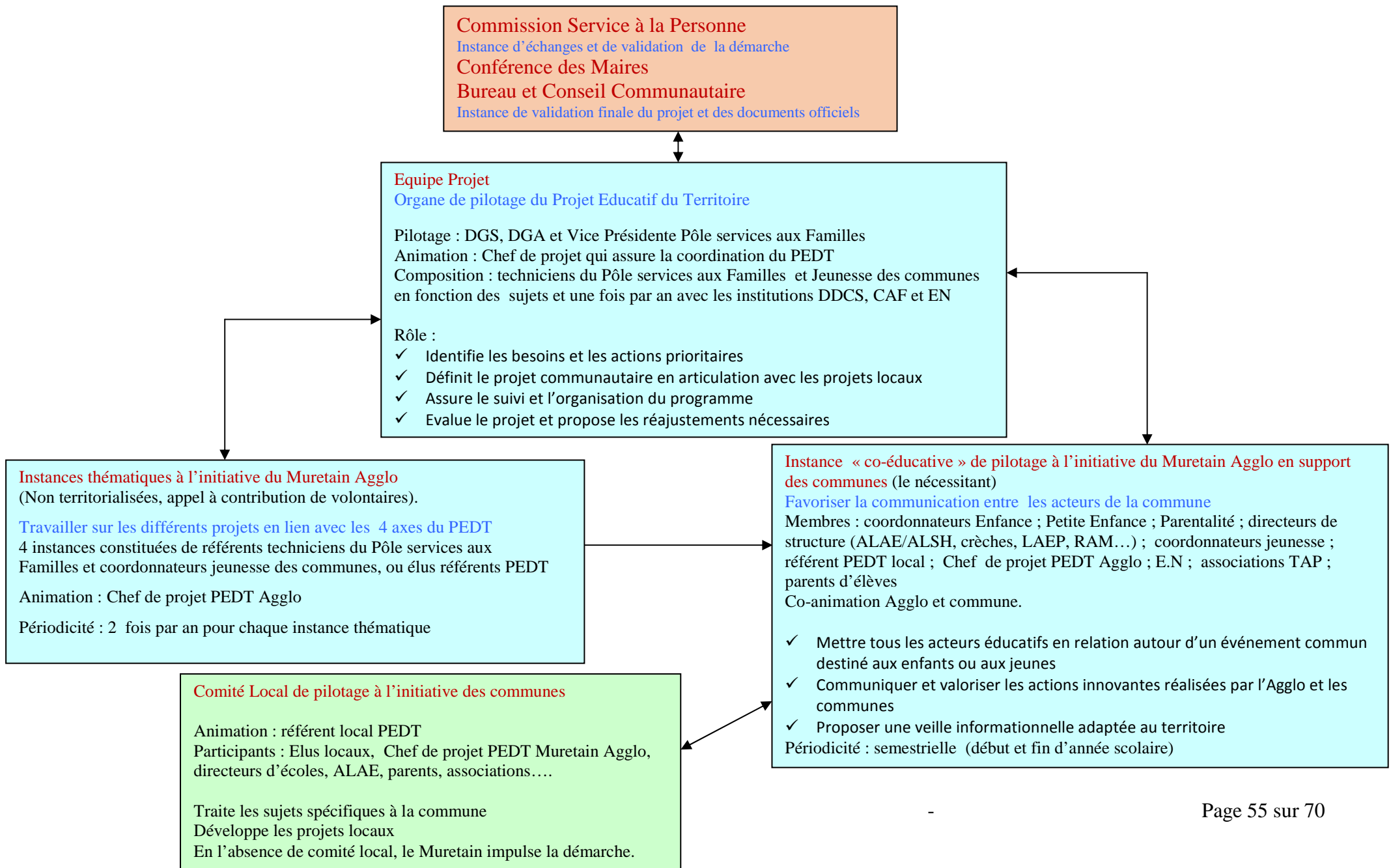
- Distinction entre les communes dont le coordonnateur PEDT est un technicien ou un élu « référent » :

- Pas sur le même niveau d'implication, de traitement et de connaissances du fait de leurs fonctions et moyens.
- Des ressources inégales et une répartition des techniciens déséquilibrée (jeunesse notamment) selon les secteurs géographiques, une forte concentration est identifiée dans le secteur ouest du territoire (6 sur 8 des communes ont des techniciens coordonnateurs),
- Difficultés pour les plus petites communes dont c'est l'élu qui porte seul le PEDT.

Coordination du Muretain Agglo :

- Etre ressource, apporter une expertise, appui méthodologique pour les communes demandeuses.
- Faire le lien avec le référent local (temps d'échange entre la commune et l'agglo) et être un relais avec les autres compétences du Muretain Agglo.
- Favoriser les rencontres sur le territoire entre l'agglo et les communes.
- Venir en appui des communes non dotées de coordonnateurs par l'organisation d'une instance « co-éducative » locale.

SCHEMA DE GOUVERNANCE PEDT Muretain Agglo



Approche méthodologique

Une animation territoriale adaptée en fonction des thématiques

L'animation par « bassin de vie » qui avait été proposée n'a pas été priorisée lors de la première réunion de travail avec les communes le 18 décembre, dans la mesure où la logique de bassin de vie ne correspond pas toujours à une logique de territoire, puisqu'elle va au-delà des frontières du Muretain Agglo.

Il n'a donc pas été souhaité de poser le cadre d'une organisation par bassins de vie qui risquait de figer la démarche (nécessité de souplesse...).

L'animation par thématique semblait plus appropriée et plus pertinente à mettre en oeuvre. C'est donc les quatre thématiques à traiter qui ont déterminé l'inscription des communes dans les groupes de travail.

Cependant, cette approche rencontre ses limites, notamment, sur les sujets suivants: la place des usagers qui est au coeur des préoccupations, la mutualisation des moyens et des ressources, le partage d'un tissu associatif, la concertation sur des problématiques communes.

La mise en œuvre du PEDT devra prendre en compte ces spécificités en proposant une instance d'animation locale :

Le comité de pilotage initié par les communes permet une animation de proximité qui pourrait être aussi impulsée par l'Agglo lorsque la commune n'est pas en mesure de le porter seule.

Cette co-animation favorisera la communication entre les acteurs de la commune et les techniciens des services de l'Agglo.

Egalement la mise en place d'un conseil ALAE animé par le directeur de la structure en appui du coordonnateur Enfance permettra de mieux informer les parents sur le fonctionnement de la structure et de valoriser les actions mises en œuvre.

Le directeur d'école est invité à y participer au même titre que le directeur ALAE participe au conseil d'école. Cette instance est modulable en fonction de la spécificité de chaque territoire.

L'articulation PEDT communaux avec les 4 axes du PEDT communautaire

- Permet de réaliser des projets transversaux entre les deux échelons et les communes entre elles avec des objectifs communs identifiés.
- Les axes du PEDT communautaire ne sont pas forcément déclinables dans toutes les communes, en fonction des possibilités et des moyens, notamment pour les petites communes.
- Nécessité de tenir compte des spécificités de la commune, de ses ressources et des initiatives locales : faire remonter les sujets à traiter et faire partager les expériences....

Pilotage et évaluation du PEDT communautaire

Myriam HADJOU

Coordinatrice des projets éducatifs et transversaux

Corinne CAREMOLI

DGA du pôle Familles

Françoise SIMEON

Vice Présidente en charge du Pôle Familles

Les ANNEXES

Référents Agglo sur les 4 axes du PEdT communautaire

réunions de travail par groupe thématique pour préparer les rencontres avec les communes (février 2019)

Thématique	Référents	Fonction
Eco citoyenneté	Isabelle Jousse	Petite Enfance : Coordinatrice EAJE secteur ouest
	Bruno Costamagne	Coordonnateur Enfance Jeunesse
	Virginie Mocerrea	Diététicienne nutritionniste
	Florence Pelletier	Chargée de mission Agenda 21
	Adam Souissi	Coordonnateur Enfance Jeunesse
Parentalité	Solange Palacin	Directrice Parentalité
	Nicole Barrichon	Coordinatrice RAM
	Olivier Rouja	Enfance : Coordonnateur secteur Est
	Lila Messali	Psychologue du Pôle Prévention Parentalité
	Adam Souissi	Coordonnateur Enfance Jeunesse
Handicap	Solange Palacin	Directrice Parentalité
	Corinne Cordelier	Petite Enfance : Coordinatrice EAJE secteur Est
	Christophe Archidec	Enfance : Coordonnateur secteur ouest
	Elodie Bottura	Infirmière du Pôle Prévention Parentalité
	Bruno Costamagne	Coordonnateur Enfance Jeunesse
Réussite Educative	Muriel Franco	Enfance : Coordinatrice secteur centre
	Muriel Gimeno	Petite Enfance : Coordinatrice EAJE secteur centre (crèche AVIP)
	Adam Souissi	Coordonnateur Enfance Jeunesse
	Khedidja Naïb	Educatrice spécialisée / coordo PRE
	Bruno Costamagne	Coordonnateur Enfance Jeunesse

Référents PÉDT des communes

COMMUNE	Fonction	NOM Prénoms	AXES : PÉDT MURETAIN AGGLO			
			ECO-CITOYENNETE	PARENTALITE	HANDICAP	REUSSITE EDUCATIVE
BOURBON SÈRE AÏSSONVILLE	Bu	COMBRET Jean Pierre				X
BRAGAYEAC	Bu	AURIOL Sylvette	X			
EAUNES	Bu Non Titulaire	RAMETTI Sylvie		X		
	Bu Titulaire	MERCIER Brigitte			X	
	Coordo	SDYVENUTO Sabine				X
EMPEAUX	Bu	SWACH Michel				
FOUSSIERES	Bu	LACOSTE Christine		X		
	Bu	MALET Laëtitia				
	Coordo	DE LACROIX Gilles		X		X
FROUZINS	Bu	CABANEL René			X	
	Bu	ROSSI Christine				
	Bu PE	NAVARRO Dominique				
LABANNE SUR LEZE	Coordo	COSTA WAGNE Bruno	X			
	Bu	JUN FENEC Michèle		X		X
LABASTIDE	Bu	MAS Jean			X	
	Coordo	STRUCKELJ Alexander	X			
LABASTIDE	Bu	URJAY Marie				
LAMAGNERIE	Bu	TASSELLI Joëane			X	
LAVENOSE LACASSE	Bu	DESPLAS Janine	X			
	Coordo	TELLIERES Robin				X
LE FARGA	EVS	CEBRIAN Etienne		X	X	
	Bu	BAGNERIS Isabel				
MURET	Bu	PEREZ Colette				X
	DGA	FREILLERAT Patrick				
	Coordo	LABATUT Eric				
PINS JESTARET	Bu	CHARRON Elyse				X
	Bu	PRADERE Nicole		X		
	Coordo	DEL COL Sabrina		X		X
PINSAGUEL	Bu	PEREZ Lucien	X			
	Coordo	DE CLEROC Patrick				

Référents PÉDT des communes

COMMUNE	Fonction	NOM Prénoms	AXES : PÉDT MURETAIN AGGLO			
			ECO-CITOYENNETE	PARENTALITE	HANDICAP	REUSSITE EDUCATIVE
PORLET SÈRE GABRIÈRE	Bu	RODRIGUES Carole				
	Coordo	JALBART Jcharles		X		X
	Directrice de Pôle	Mme CUDVAS				X
ROQUES	Bu	ROUGE Nadine	X	X	X	X
	Bu	HUBERT Nadine	X	X	X	X
	Coordo	SOUSSE Adam	X	X	X	X
ROQUETTES	Bu	SOUSSE Adam	X	X	X	X
	Coordo	SAUVAGE Benjamin	X			
SABONNIÈRES	Maire	CABANA Victor				
	Bu	BÉRAL Pierre				
SARGÈDE	Bu	RÉBÈRE Brigitte				
	Maire	CAMBERFORT Catherine				
SAINTE CLARE DE BIVIERE	Bu	SUD Annie				X
SAINTE HILAIRE	Bu	DEJEAN Geneviève			X	
SAINT LYS	Bu	FLANCHON Fabrice	X			
	Bu	SOLATGES Chloé	X			
SAINT THOMAS	Maire	PALAS Alain				
	Bu	DISPS Nadine				
SAUBENS	Bu	BOULHET Marie Claude				X
SEYSSÈS	Bu	MONTANÉ Yvelise				
	Bu	BOUDELoup Jérôme				
	Coordo	PAUDELoup Michel				
VILLATE	Bu	PERLPORT Jean-Louis				

Groupes de travail sur les 4 axes du PEDT

Réunions avec les communes

Thématique	Date/heure/ lieu	communes
Eco citoyenneté	jeudi 28 mars 18h Agglo et jeudi 16.05 18h Roquettes	Braquayrac
		Frouzins
		Labarthe
		Lavermose
		Pinsaquel
		Roques
		Roquettes
		Saint Lys
Parentalité	mardi 7 mai 18h Agglo	Eaunes
		Fonsorbes
		Frouzins
		Labarthe
		Lavermose
		Pinsjustaret
		Portet
		Roques
Roquettes		

Réussite Educative	mardi 14 mai 18h Agglo	Eaunes
		Fonsorbes
		Frouzins
		Labarthe
		Lavermose
		Muret
		Pinsjustaret
		Portet
		Roques
		Roquettes
		Saint Clair
Saubens		
Handicap	lundi 27 mai 18h Agglo	Eaunes
		Frouzins
		Labarthe
		Lamasquière
		Lavermose
		Roques
		Roquettes
Saint Hilaire		

SUIVI ET EVALUATION DES ACTIONS PEDT SERVICES PETITE ENFANCE et ENFANCE (par secteur)

AXE	COMMUNE	ENJEUX	OBJECTIFS OPERATIONNELS	ACTIONS MISES EN OEUVRE	PARTENAIRES	Echéances prévisionnelles de réalisation des actions	INDICATEURS d'ÉVALUATION
ECO CITOYENNETÉ		La prise en compte de l'éco citoyenneté dans la politique éducative					
REUSSITE EDUCATIVE		La garantie d'une cohérence éducative sur tous les temps de l'enfant					
HANDICAP		L'amélioration des conditions d'accueil des enfants en situation de handicap					
PARENTALITE		L'accompagnement à la fonction parentale et le maintien de la relation parents-enfants					

F i c h e s a c t i o n s

ACTION 1

ATELIERS COMPETENCES « REFLEXE VELO » PUBLICS CIBLES	
Objectif :	Sensibiliser au report modal et formation à la pratique du vélo des publics accompagnés dans une politique locale en lien avec la qualité de vie/inclusion sociale et Prévention/ Développement économique local
Contenu :	Cycle de 3 ateliers ou atelier 'à la carte' : débutants/remise en selle/circulation dans le trafic Animation atelier + fourniture matériel (1 éducateur diplômé/1 animateur vélo-école/vélos/casques/matériel pédagogique/transport)
Durée :	½ journée
Publics cibles :	<ul style="list-style-type: none"> ✓ Qualité de vie: Toutes les classes de CM2 de chaque école élémentaire (15 à 30 scolaires / séance) ✓ Inclusion sociale et Prévention : <ul style="list-style-type: none"> - Demandeurs d'emploi orientés sur prescription d'un partenaire emploi et mobilité du Muretain Agglo, suite à un bilan mobilité en priorité (10 à 20 adultes/ séance) - Groupes intergénérationnels parents/enfant, sur prescription du service Parentalité et Prévention (10 à 20 adultes/ séance) ✓ Développement économique local : Salariés d'entreprise du CEM, en priorité des entreprises engagées dans le PDIE ✓
Lieu :	A définir en proximité des publics visés
Coût prévisionnel :	300€ HT/ atelier, soit sur les 3 ans du programme PIGNON SUR RUE: <ul style="list-style-type: none"> ✓ 13 200 €HT pour les publics scolaires (1atelier pour chacun des élèves de CM1/CM2 des 44 ALAE du Muretain Agglo) ✓ 7 800 €HT pour les demandeurs d'emploi (26 ateliers) ✓ 1 500 €HT pour le public Parentalité/Prévention (5 ateliers) ✓ 900 €HT pour les salariés des entreprises (3 ateliers)
Calendrier :	2019-2021

**MONTEE EN COMPETENCES INDIVIDUELLE ET COLLECTIVE DES ANIMATEURS
ENFANCE DU MURETAIN AGGLO REFERENTS 'PIGNON SUR RUE '**

Objectifs :	<ul style="list-style-type: none"> - Essaimer des compétences Vélo auprès des relais éducatifs du territoire pour favoriser les changements des comportements - Valoriser le vélo comme outil pédagogique de co-éducation, ouvrant des passerelles éducatives - Fédérer un groupe de référents Vélo pour favoriser les échanges de pratiques et constituer des relais de communication efficaces
Contenu :	<ul style="list-style-type: none"> ✓ Formation d'Initiateur de Mobilité à Vélo – IMV (formation par le Vélo - Ecole Maison du Vélo de Toulouse), reconnue réseau FUB ✓ Mise à disposition d'un kit de d'animations pédagogiques Vélo ✓ Appropriation des outils de communication : affiche de sensibilisation+cartographie + guide pratique 'Pignon sur rue'
Cibles :	<p>Animateurs jeunesse : ALAE-ALSH Du Muretain Agglo</p>
Fréquence :	<ul style="list-style-type: none"> ✓ Formation des référents : Session de formation au brevet d'Initiateurs à la Mobilité Vélo (IMB) de 3,5 jours ✓ Fédération des référents Vélo : 2 à 3 réunions du réseau par an
Coût prévisionnel :	<ul style="list-style-type: none"> ✓ Animation – fédération des référents 'Pignon sur rue' : Temps agent chargé de mission recruté (4 x 2 j pour préparation des séances fédératives annuelles ; 26 x ½ j pour rencontre - implication du/des référents PIGNON SUR RUE ✓ Formation au brevet IMV : 1000 € pour 10 animateurs jeunesse, soit 10 000€ ✓ Formation mécanique vélo pour 30 sessions à 450€HT soit 13 500€ ✓ Elaboration et production d'un kit pédagogique : 5 000€ HT <p><i>Remarque : d'autres formations au brevet Initiateurs à la Mobilité Vélo supplémentaires sont envisagées pour des animateurs jeunesse (MJC, foyers ruraux, Espaces de vie sociale, centres sociaux...) dans le cadre de la Convention territoriale globale (CTG) en cours de définition avec la CAF</i></p>
Calendrier :	<p>Années scolaires 2019-2020 et 2020-2021</p>

ACTION 2

LUTTE CONTRE LE GASPILLAGE ALIMENTAIRE

AXE : Sensibiliser les enfants sur la nécessité de lutter contre le gaspillage alimentaire dans une démarche éco citoyenne

A – Identification

Besoins / Constats / Origine du projet

Nous avons constaté sur les réfectoires un gaspillage alimentaire considérable. La lutte contre le gaspillage alimentaire est un des grands enjeux de notre temps, le 11 février 2016, la France est le premier pays au monde à se doter d'une législation aussi forte contre le gaspillage alimentaire. Adoptée à l'unanimité successivement par l'Assemblée Nationale (le 21 mai 2015) et le Sénat (le 3 février 2016), la loi vient renforcer l'engagement des pouvoirs publics à réduire de moitié les pertes et gaspillages alimentaires d'ici 2025.

Cette orientation est renforcée par de nouvelles mesures législatives dans la loi EGALIM adoptée en 2018 qui prévoit notamment l'intégration de produits bio et locaux à hauteur de 50% d'ici 2022.

Enjeux / Objectifs

- Sensibiliser les enfants et les adultes aux impacts du gaspillage alimentaire
- Lutter contre le gaspillage alimentaire et limiter la surconsommation des ressources
- optimiser la chaîne alimentaire et limiter les coûts
- Renforcer le lien avec le service restauration

Indicateurs / Résultats attendus

Indicateurs :

- quantité de déchets alimentaires produits sur les réfectoires
- Atteinte des objectifs « mon restau responsable »

Résultats attendus :

- Mise en place d'actions conjointes services Enfance et Restauration
- prise de conscience des enfants et des adultes (gaspillage, saisonnalité des aliments, origine géographique, impact environnemental)

Rattachement (secteur d'activité / politique publique)

Action rattachée au Service aux Familles du Muretain Agglo

S'inscrit dans 3 politiques publiques structurantes :

- le PEdT (Projet éducatif de Territoire) et la CTG (convention territoriale globale sociale)
- le PCAET (Plan Climat Air Energie Territorial)
- le PAT (Projet Alimentaire de Territoire)

B – Ressources Mobilisées

→ **Organigramme du projet**

Comité de pilotage

Mme Françoise Simeon (Vice-Présidente Pôle Familles), M Serge Deuilhe (Vice-Président Restauration), M Carlier (Vice-président Agenda 21), Mme Corinne Caremoli (DGA du Service aux Familles), M Michel Sincernin (DGA Pôle Technique), M.Christophe Archidec (Directeur du service Enfance Secteur 1), Mme Florence Pelletier (chargée de mission développement durable), Igor Angeli (directeur restauration), Catherine Kempenar (chargée de mission développement économique)

Chef de projet et équipe projet

Chef de projet : Christophe Archidec

Équipe projet : les directeurs de structures du secteur 1, Lisa Simon, Nadine Gomez, Virginie Mocerrea, Laurent Laclau, Catherine Kempenar, Florence Pelletier

Partenaires

Partenaires internes :

- Service de gestion des déchets
- Service communication
- Veille stratégique (recherche de financement)

Partenaires externes :

- Association 3PA – Déborah Dutrey et Fondation Nicolas Hulot
- Autres partenaires potentiels

→ Moyens financiers

Budget Alloué

Fonctionnement : projet intégré dans la convention de partenariat avec 3PA

Investissement : petits équipements sur 2020-2021

Participations attendues

À voir selon actions mises en place

C – Organisation

Contenu (principales composantes du projet, éléments de déroulement du projet)

- étape 1 : auto-évaluation

Diagnostic de l'association 3PA sur les actions mises en place au sein des réfectoires sur la base d'un questionnaire (mai – juin 2019)

- étape 2 : visite technique

temps d'échange avec d'autres acteurs sur les bonnes pratiques, les retours d'expérience.

- étape 3 : choix des pistes d'amélioration

- Définition des actions à conduire avec l'accompagnement de l'association 3PA

- étape 4 : engagement et mise en œuvre des actions

Le lancement des actions fait l'objet d'une séance publique d'engagement en présence des acteurs locaux permettant d'utiliser la marque « mon restau responsable » et de faire connaître la démarche. Cette attribution sera réexaminée tous les 2 ans.

Difficultés, risques

Facteurs de réussite :

- adhésion de tous les acteurs, de la fabrication à la consommation des repas
- innovation, expérimentation, droit à l'erreur des acteurs

Communication du projet

Une information est à prévoir pour les cibles suivantes :

- les familles
- les élus
- les agents

Supports de communication identifiés :

- pour les agents : la lettre des agents
- pour les familles : la commission menu et les conseils d'écoles
- pour les élus : bureau communautaire, conférence des maires, commission Familles – Commission Développement durable
- pour tous : le site internet de l'agglo et la presse locale

Expertise externe

3PA en lien avec la fondation Nicolas Hulot

Autre(s) appui(s) à solliciter en fonction des actions

Planification (début, fin, principales étapes)

- Depuis le mois de Janvier les directeurs de structures ont mis en place différentes actions sur les réfectoires pour limiter le gaspillage alimentaire
- Mois de Juin état des lieux des sites et de la cuisine centrale au travers d'un questionnaire coordonné par l'association 3PA
- début septembre 2019 : présentation de la fiche projet au comité de direction
- septembre : retour sur le questionnaire et choix des pistes d'amélioration pour chaque site, accompagné par l'association 3PA
- octobre 2019 : présentation des actions choisies au comité de pilotage
- Juin 2020 : bilan des actions (présentation au comité de pilotage puis à l'ensemble des directeurs de structures pour généraliser à l'ensemble territoire)

Livraison souhaitée / réalisation attendue

Mise en œuvre sur l'année scolaire 2019-2020, reconduite sur 2020-2021, après évaluation des mesures mises en place et résultats obtenus

ACTION 3

« SEJOURS D'ETE » année 2019
Tranche d'âge : 6-8 ans et 9-12 ans

A – Identification

Besoins / Constats / Origine du projet

Ne pas partir en vacances représente une inégalité sociale majeure mais également un frein à l'équilibre et au développement de l'enfant.

Le premier obstacle au départ en vacances des familles est d'ordre économique, la situation se dégrade tous les ans : les classes moyennes sont désormais touchées dans un contexte économique et social difficile, les collectivités ont un rôle majeur à jouer.

Beaucoup d'enfants de notre territoire ne partent pas en vacances, c'est pourquoi le Muretain Agglo organise depuis plusieurs années, des séjours d'été pour les enfants de 6 à 12 ans.

Enjeux / Objectifs

- Garantir la sécurité physique, morale et affective de chacun
- Apprendre à vivre ensemble et favoriser la mixité sociale
- Découvrir de nouvelles activités
- Appréhender et respecter l'environnement naturel

B – Ressources Mobilisées

Chef de projet et équipe projet

Chefs de projet : Olivier Rouja et Dominique Olifirenko

•
Équipe projet : directeurs de séjours

Partenaires

Partenaires internes :

- ✓ **Service Technique :** **oui**
- ✓ **Service Communication :** **oui**
- ✓ **Service Restauration :** **oui**
- ✓ **Autres : (précisez) –**

Partenaires externes

F. Intervenants : **oui**

G. Association Locale **(précisez) -----**

H. Association territoire -----

I. Association extérieure Dans ce cas là, précisez en plus du nom, le motif : -----

J. Autres (précisez l'asso et le lieu) -----

Conventions : oui nombre : ...sport/hébergement.....

→ Moyens financiers

Budget Alloué

Fonctionnement : BUDGET : 4300€/ séjour

Investissement

Participations attendues

Nombre d'enfants attendus : 16 séjours de 25 enfants soit : 400 enfants

Nombre d'animateurs : 3 animateurs et 1 directeur par séjour

Évaluation du projet :

▪ **Période** : *Adaptée* Non adaptée **pourquoi ?**

▪ **Tranche d'âge** : *Adaptée* Non adaptée **pourquoi ?**

▪ **La thématique** : *Adaptée* Non adaptée

• **Partenaires internes** : précisez si vous avez rencontré des difficultés : -----

• **Budget** : Suffisant Non suffisant

• **Le nombre d'enfants en moyenne ayant participé aux activités :**

• **Au niveau qualitatif :**

Nombre d'activités proposées :

Dynamique du groupe

Cohésion d'équipe

Mixité des enfants

Évaluation générale :

Référent
Dominique Olifirenko

Le 18/11/2019